

T.C.

KOZAN KAYMAKAMLIĐI

MAREŐAL FEVZİ AKMAK İLKOKULU MÜDÜRLÜĐÜ



MAREŐAL FEVZİ AKMAK İLKOKULU

2024-2028 STRATEJİK PLANI

Kapak sayfası



İSTİKLAL MARŞI



Korkma! Sönmez bu şafaklarda yüzen al sancak,
Sönmeden yurdumun üstünde tüten en son ocak.
O benim milletimin yıldızıdır, parlayacak;
O benimdir, o benim milletimindir ancak.

Çatma, kurban olayım, çehreni ey nazlı hilal!
Kahraman ırkıma bir gül; ne bu şiddet, bu celal?
Sana olmaz dökülen kanlarımız sonra helal...
Hakkıdır, Hakk'a tapan milletimin istiklal.

Ben ezelden beridir hür yaşadım, hür yaşarım,
Hangi çılgın bana zincir vuracakmış? Şaşarım.
Kükremiş sel gibiyim, bendimi çiğner, aşarım,
Yırtarım dağları, enginlere sığmam, taşarım.

Garbın afakını sarmışsa çelik zırhlı duvar,
Benim iman dolu göğsüm gibi serhaddim var.
Ulusun, korkma! Nasıl böyle bir imanı boğar,
"Medeniyet" dediğin tek dişi kalmış canavar?

Arkadaş! Yurduma alçakları uğratma sakın,
Siper et gövdeni, dursun bu hayâsızca akın.
Doğacaktır sana vadettiği günler Hakk'ın,
Kim bilir, belki yarın belki yarından da yakın.

Bastığın yerleri "toprak" diyerek geçme, tanı,
Düşün altındaki binlerce kefensiz yatanı.
Sen şehit oğlusun, incitme, yazıktır atanı,
Verme, dünyaları alsan da bu cennet vatanı.

Kim bu cennet vatanın uğruna olmaz ki feda?
Şüheda fışkıracak, toprağı sıksan şüheda.
Canı, cananı, bütün varımı alsın da Hüda,
Etmesin tek vatanımdan beni dünyada cüda.

Ruhumun senden İlahî, şudur ancak emeli:
Değmesin mabedimin göğsüne namahrem eli.
Bu ezanlar, ki şehadetleri dinin temeli,
Ebedî, yurdumun üstünde benim inlemeli.

O zaman vecdile bin secde eder, varsa taşım,
Her cerihamdan, İlahî, boşanıp kanlı yaşım,
Fışkırır ruhumücerret gibi yerden naaşım,
O zaman yükselerek arşa değer belki başım.

Dalgalan sen de şafaklar gibi ey şanlı hilal!
Olsun artık dökülen kanlarımın hepsi helal.
Ebediyen sana yok, ırkıma yok izmihlal.
Hakkıdır, hür yaşamış bayrağımın hürriyet;
Hakkıdır, Hakk'a tapan milletimin istiklal.

Ey Türk Gençliđi!

Birinci vazifen, Türk istiklâlini, Türk Cumhuriyetini, ilelebet, muhafaza ve müdafaa etmektir.

Mevcudiyetinin ve istikbalinin yegâne temeli budur. Bu temel, senin, en kıymetli hazinendir. İstikbalde dahi, seni bu hazineden mahrum etmek isteyecek, dahilî ve haricî bedhahların olacaktır. Bir gün, İstiklâl ve Cumhuriyeti müdafaa mecburiyetine düşersen, vazifeye atılmak için, içinde bulunacağın vaziyetin imkân ve şerâitini düşünmeyeceksin! Bu imkân ve şerâit, çok nâmüsait bir mahiyette tezahür edebilir. İstiklâl ve Cumhuriyetine kastedecek düşmanlar, bütün dünyada emsali görülmemiş bir galibiyetin mümessili olabilirler. Cebren ve hile ile aziz vatanın, bütün kaleleri zaptedilmiş, bütün tersanelerine girilmiş, bütün orduları dağıtılmış ve memleketin her köşesi bilfiil işgal edilmiş olabilir. Bütün bu şerâitten daha elîm ve daha vahim olmak üzere, memleketin dahilinde, iktidara sahip olanlar gaflet ve dalâlet ve hattâ hıyanet içinde bulunabilirler. Hattâ bu iktidar sahipleri şahsî menfaatlerini, müstevlilerin siyasi emelleriyle tevhit edebilirler. Millet, fakr ü zaruret içinde harap ve bîtap düşmüş olabilir.

Ey Türk istikbalinin evlâdı! İşte, bu ahval ve şerâit içinde dahi, vazifen; Türk İstiklâl ve Cumhuriyetini kurtarmaktır! Muhtaç olduğun kudret, damarlarındaki asil kanda mevcuttur!

Mustafa Kemal Atatürk
20 Ekim 1927



Okul/Kurum Bilgileri

| | | | |
|--------------------------|---|-----------------------------|---|
| İli:ADANA | | İlçesi:KOZAN | |
| Adres: | Mahmutlu Mah. Özcanlı Sok.No:28 | Coğrafi Konum (link) | https://www.google.com/maps/@37.4400813,35.8182858,17z?entry=ttu |
| Telefon Numarası: | 03225155472 | Faks Numarası: | |
| e- Posta Adresi: | https://eposta.meb.k12.tr/app/messages/inbox | Web adresi: | https://kozanmaresal.meb.k12.tr/ |
| Kurum Kodu: | 735508 | Öğretim Şekli: | Tam Gün (Tam Gün) Normal Eğitim |





SUNUŐ

Sunuő

Eđitim temel unsuru nitelikli insan yetiőtirmekdir. Eđitim de baőarıya ulaőmayı maraton koőusuna benzetebiliriz. Gelecekte önder olacak, dñnyaya yön verecek milletler bu yarışı önde götürenler olacaktır. Bu koőuda eđitmcilerin rolü ve vizyonu önemlidir. Atatürk "İlk ilham, ana baba kucađından sonra, okuldaki öđretmenin dilinden, vicdanından, eđitiminden alınır." demiőtir.

Türkiye Yüzyılı hedefi dođrultusunda söz konusu hususiyetler inőa edilirken bilgi, ahlâk ve deđer dñyamız, öđretmenlerimiz sayesinde yarınlarımızın teminatı çocuklarımızı aaktarılarak daha sađlam temellere oturtulmaktadır.

Eđitimde göstermiőt oldukları hassasiyet nedeniyle tüm öđretmen arkadaőlarıma;

Deđerően dñnyada hayatın bir yerinde yüzümüzü güldürecek, Mareőal Fevzi Çakmak İlkokulu'nu onurlandıracak olan öđrencilerime sevgilerimi gönderiyorum.

Adem AŐCIOĐLU

Okul Müdürü

İÇİNDEKİLER

İçindekiler bölümü hazırlanırken ve planın sayfa tasarımı yapılırken aşağıda verilen sıralama dikkate alınmalıdır.

1. GİRİŞ VE STRATEJİK PLANIN HAZIRLIK SÜRECİ

- 1.1. Strateji Geliştirme Kurulu ve Stratejik Plan Ekibi
- 1.2. Planlama Süreci

2. DURUM ANALİZİ

- 2.1. Kurumsal Tarihçe
- 2.2. Uygulanmakta Olan Planın Değerlendirilmesi
- 2.3. Mevzuat Analizi
- 2.4. Üst Politika Belgelerinin Analizi
- 2.5. Faaliyet Alanları ile Ürün ve Hizmetlerin Belirlenmesi
- 2.6. Paydaş Analizi
- 2.7. Kuruluş İçi Analiz

- 2.7.1. Teşkilat Yapısı
- 2.7.2. İnsan Kaynakları
- 2.7.3. Teknolojik Düzey
- 2.7.4. Mali Kaynaklar
- 2.7.5. İstatistik Veriler

2.8. Dış Çevre Analizi (Politik, Ekonomik, Sosyal, Teknolojik, Yasal ve Çevresel Çevre Analizi -PESTLE)

2.9. Güçlü ve Zayıf Yönler ile Fırsatlar ve Tehditler (GZFT) Analizi

2.10. Tespit ve İhtiyaçların Belirlenmesi

3. GELECEĞE BAKIŞ

- 3.1. Misyon
- 3.2. Vizyon
- 3.3. Temel Değerler

4. AMAÇ, HEDEF VE STRATEJİLERİN BELİRLENMESİ

- 4.1. Amaçlar
- 4.2. Hedefler
- 4.3. Performans Göstergeleri
- 4.4. Stratejilerin Belirlenmesi
- 4.5. Maliyetlendirme

5. İZLEME VE DEĞERLENDİRME

6. Tablo/Şekil/Grafikler/Ekler

1. GİRİŞ VE STRATEJİK PLANIN HAZIRLIK SÜRECİ

1.1. Strateji Geliştirme Kurulu ve Stratejik Plan Ekibi

Strateji Geliştirme Kurulu: Okul müdürünün başkanlığında, bir okul müdür yardımcısı, bir öğretmen ve okul/aile birliği başkanı ile bir yönetim kurulu üyesi olmak üzere 5 kişiden oluşan üst kurul kurulur.

Stratejik Plan Ekibi: Okul müdürü tarafından görevlendirilen ve üst kurul üyesi olmayan müdür yardımcısı başkanlığında, belirlenen öğretmenler ve gönüllü velilerden oluşur.

Tablo 1. Strateji Geliştirme Kurulu ve Stratejik Plan Ekibi Tablosu

| Strateji Geliştirme Kurulu Bilgileri | | Stratejik Plan Ekibi Bilgileri | |
|--------------------------------------|------------------|--------------------------------|--------|
| Adı Soyadı | Ünvanı | Adı Soyadı | Ünvanı |
| Adem AŞCIOĞLU | Okul Müdürü | | |
| Halim AYAZ | Müdür Yardımcısı | | |
| Levent KORKUSUZ | Öğretmen | | |
| Elif Tuğçe ÇOBANOĞLU | Öğretmen | | |
| Sümeyye ERKEN | Öğretmen | | |
| Fatma KURTARAN | Öğretmen | | |
| Macit YILDIZ | Öğretmen | | |
| Veli NERGİZ | Öğretmen | | |
| M.Ali YILMAZ | Öğretmen | | |
| Sitiye UÇAR | Öğretmen | | |

1.2. Planlama Süreci:

2024-2028 dönemi stratejik plan hazırlanma süreci Strateji Geliştirme Kurulu ve Stratejik Plan Ekibi'nin oluşturulması ile başlamıştır. Ekip tarafından oluşturulan çalışma takvimi kapsamında ilk aşamada durum analizi çalışmaları yapılmış ve durum analizi aşamasında, paydaşlarımızın plan sürecine aktif katılımını sağlamak üzere paydaş anketi, toplantı ve görüşmeler yapılmıştır. Durum analizinin ardından geleceğe yönelim bölümüne geçilerek okulumuzun/kurumumuzun amaç, hedef, gösterge ve stratejileri belirlenmiştir.

(Stratejik Planlama sürecine dair kısaca yer verilir. Planlama sürecinde takip edilen yasal süreten de bahsedilmelidir.)

Bu kanun 2006 yılı bütçesinden başlayarak uygulanmaya başlanmıştır. Kamu Yönetimi Reformu kapsamında alınan, Yüksek Planlama Kurulu kararlarında ve 5018 sayılı Kamu Malî Yönetimi ve Kontrol Kanunu'nda, kamu

kuruluşlarının stratejik planlarını hazırlamaları ve gelecek dönemlerde kuruluş bütçelerini bu planda öngörülen kuruluş misyonu, vizyonu, amaç ve hedefleri ile uyumlu olacak biçimde performans programlarına dayalı olarak oluşturması gerektiği hükme bağlanmıştır.

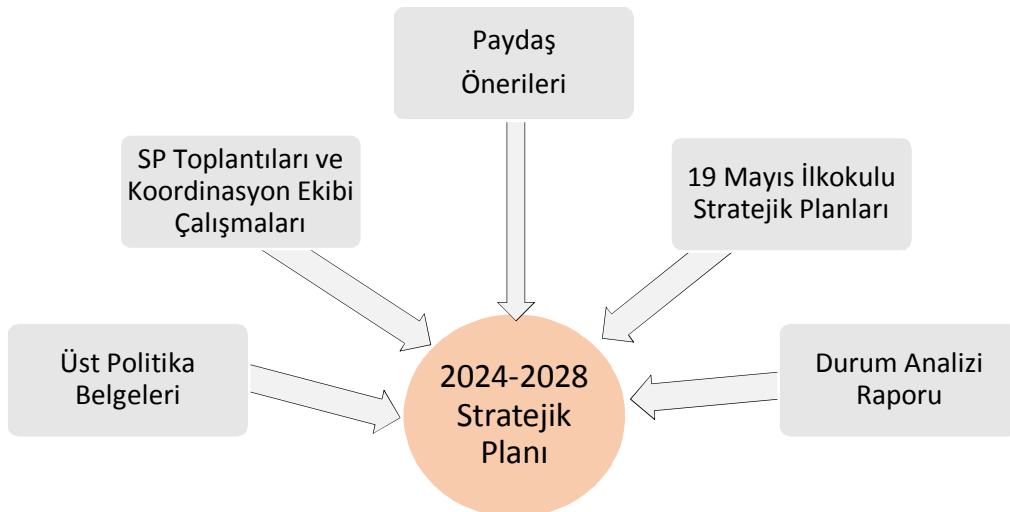
Stratejik Plan ,kamu yönetimlerinin orta ve uzun vadeli amaçlarını,temel ilke ve politikalarını,hedef ve önceliklerini, performans ölçütlerini,bunlara ulaşmak için izlenecek yöntemler ile kaynak dağılımlarını içeren plandır.(DPT, 2006).

19 Mayıs İlkokulu Müdürlüğü olarak 2024-2028 Stratejik Planı çalışmaları kapsamında, okulumuz çalışanları ile ilgili paydaşların katılımıyla 2024 Eğitim Vizyonu, uygulanmakta olan stratejik plan, mevzuat, üst politika belgeleri incelenmiştir.2024-2028 yıllarını kapsayacak şekilde hazırlanan **Stratejik Planımız beş bölümden (Stratejik Plan Hazırlık Süreci, Durum Analizi Özeti, Geleceğe Yönelim, Maliyetlendirme ve Stratejik Plan İzleme ve Değerlendirme) oluşmaktadır.**

Paydaş analizi yapılarak iç ve dış paydaşlarımız değerlendirilmiştir. .Paydaş beklentileri, uyguladığımız anket, grup çalışmaları sonuçlarına göre analiz edilerek kurumdan beklentiler tespit edilmiştir. PESTLE analizi yapılmış, kurum çalışanlarının,velilerin ve öğrencilerin görüşleri alınarak GZFT analizi yapılmış, çıkan sonuçlar önem derecesine göre önceliklendirilmiştir. Yapılan çalışmalar, 19 Mayıs İlkokulu'nun mevcut durumunu göstermiştir.

Elde edilen bilgiler sonucunda yedi amaç bu amaçlar altında da beş yıllık hedefler ile bu hedefleri gerçekleştirecek strateji ve eylemler ortaya çıkmıştır. Stratejilerin yaklaşık maliyetlerinden yola çıkılarak amaç ve hedeflerin tahmini kaynak ihtiyaçları hesaplanmıştır. Planda yer alan amaç ve hedeflerin gerçekleşme durumlarının takip edilebilmesi için de stratejik plan izleme ve değerlendirme modeli oluşturulmuştur.

Stratejik planlama uygulamalarının başarılı olması önemli ölçüde plan öncesi hazırlık çalışmalarının iyi planlanmış olmasına ve sürece katılımın üst düzeyde sağlanmasına bağlıdır.



2. DURUM ANALİZİ

Stratejik planlama sürecinin ilk adımı olan durum analizi, okulumuzun/kurumumuzun “neredeyiz?” sorusuna cevap vermektedir. Okulumuzun/kurumumuzun geleceğe yönelik amaç, hedef ve stratejiler geliştirebilmesi için öncelikle mevcut durumda hangi kaynaklara sahip olduğu ya da hangi yönlerinin eksik olduğu ayrıca, okulumuzun/kurumumuzun kontrolü dışındaki olumlu ya da olumsuz gelişmelerin neler olduğu değerlendirilmiştir. Dolayısıyla bu analiz, okulumuzun/kurumumuzun kendisini ve çevresini daha iyi tanımasına yardımcı olacak ve stratejik planın sonraki aşamalarından daha sağlıklı sonuçlar elde edilmesini sağlayacaktır.

Durum analizi bölümünde, aşağıdaki hususlarla ilgili analiz ve değerlendirmeler yapılmıştır;

- *Kurumsal tarihçe*
- *Uygulanmakta olan planın değerlendirilmesi*
- *Mevzuat analizi*
- *Üst politika belgelerinin analizi*
- *Faaliyet alanları ile ürün ve hizmetlerin belirlenmesi*
- *Paydaş analizi*
- *Kuruluş içi analiz*
- *Dış çevre analizi (Politik, ekonomik, sosyal, teknolojik, yasal ve çevresel analiz)*
- *Güçlü ve zayıf yönler ile fırsatlar ve tehditler (GZFT) analizi*
- *Tespit ve ihtiyaçların belirlenmesi*

(Bu bölüme ilişkin detaylı çalışmalar okul/kurumlar tarafından yapılabilir. Ancak, stratejik planda bu çalışmanın ana hususlarına kısa ve öz bir biçimde yer verilir.)

2.1. Kurumsal Tarihçe

MAREŞAL FEVZİ ÇAKMAK İLKOKULU TARİHÇESİ

Okulumuz 1965 yılında 5 derslikle eğitim öğretime başlamıştır. Yeni bina 2000 yılında yapılmıştır. Okulumuzun kurulduğu yer o yıllarda Kozan'ın merkezi konumunda olan Mahmutlu Mahallesi Kale Kapı mevkiindedir. Adını: İlk Millet Meclisinde Kozan Mebusluğu yapan 22 yıl Genel Kurmay Başkanlığı yapmış , şahin gözlü kumandandan almıştır. Okulumuz Kozan Kadirli yolunun şehir çıkışındaki son kavşağın 500m güney batısında ,sırtını kozan Kalesi eteklerine yaslamış ,şehrin bir bölümüne bulunduğu 3000 m lik alandan neredeyse kuş bakışı bakan ardıç, çınar ,dut ve limon ağaçları ile dolu yemyeşil bir okuldur.

OKULUN ÖZELLİKLERİ

Okulumuzun Bina durumu: Eğitim öğretim faaliyetlerimizin sürdüğü iki bina mevcuttur. Binalar iki katlı ve tek katlı binadır.

Binaların Özellikleri: Tuğla betonarme ve çatılıdır. Bina Bölgümleri:Ana Binada: 2 katlı binada 5 derslik+2 idari oda ,Müdür odası ve Md Yrd odası , rehberlik servisi, öğretmenler odası + Çok amaçlı salon bulunmaktadır.

Diğer Bina (Tek Katlı) : 3 derslik + 2 anasınıfı+1Özel Eğitim odası+arşiv+kütüphane+2 oda bulunmaktadır.

Okul Bahçesi Durumu: Ağaçlandırılmış, asfaltlandırılmış , anasınıfı için kum havuzu yapılmış. Öğrenci kullanımı için çeşme yapılmış. Veli öğretmen ve öğrenciler için oturma ve bekleme alanı düzenlenmiş, engelli giriş rampası yapılmıştır.

Mareşal F.Ç İlkokulunda Geçmiş Dönem Okul Müdürlerimiz

1-Tamer ERDEM -2003

2-İlyas AÇIKGÖZ 1996-2003

3-Ünsal TOKCAN 2003-2004

4-Mustafa KÖROĞLU 2004-2014

5-Osman AYGÜN 2007-2009

6-Levent TETİK 2008-2009

7-Murat KIYMACI 2010-2014

8-Mehmet SOLAK 2014-2019

9-Adem AŞCIOĞLU 2019-2024

Adem AŞCIOĞLU

Okul Müdürü

2.2.

Okul/kurumun hangi tarihte hangi amaçlara hizmet etmek için kurulduğu, bugüne kadar geçirdiği aşamalar, kurumsal yapıyı ve kültürü etkileyen gelişmeler ve önemli yapısal dönüşümler kısaca değerlendirilir. Okul/kurumun bulunduğu bölgeye dair detaylı tanıtımlar, okul içi inşaat ve donatım bilgilerine, öğrenci bilgilerine, öğretmen-personel sayıları ile ilgili bilgilere bu bölümde yer verilmez.

Kurumsal tarihçe bölümünde;

- Okulun kuruluş tarihi, nerede ve kim tarafından kurulduğu,
- Geçirdiği isim değişiklikleri,
- Geçirdiği yapısal değişimler,
- Hedef kitlesi gibi bilgiler yer almalıdır

Bu bölüme ilişkin detaylı çalışmalar okul/kurumlar tarafından yapılabilir. Ancak, stratejik planda bu çalışmanın ana hususlarına kısa ve öz bir biçimde yer verilir. İdeal bir kurumsal tarihçe bir sayfayı geçmez.

2.2. Uygulanmakta Olan Stratejik Planın Değerlendirilmesi

Uygulanmakta olan stratejik planın değerlendirilmesi, planın uygulanmış olan dönemine ilişkin hedef ve göstergeler bazında gerçekleşme düzeyi ile başarı ve başarısızlık nedenlerini içerir. Bu çalışmanın amacı; yeni stratejik planda yer alacak amaç, hedef ve performans göstergelerinin doğru bir çerçevede belirlenmesini temin etmektir. Bu çalışma için uygulanmakta olan stratejik planın izleme ve değerlendirme bölümünde detayları verilen stratejik plan izleme ile stratejik plan değerlendirme tablolarından yararlanır.

Uygulanmakta olan stratejik planın değerlendirilmesi sonucu hedef ve performans göstergelerinde hedeflenen sonuçlara ulaşılması durumunda;

- Mevcut çevre şartları, riskler ve üst politika belgelerinden gelen sorumluluklar dikkate alındığında söz konusu hedeflerin yeni planda yer alıp almaması hususu değerlendirilir.
- Stratejik planda amacın farklı açılardan iyileştirilmesi ihtiyacı bulunması durumunda yeni hedef ve performans göstergeleri belirlenir.

Uygulanmakta olan stratejik planın değerlendirilmesi sonucu hedef ve performans göstergelerinde hedeflenen sonuçlara ulaşamaması durumunda ise

- Hedef ve performans göstergesi ile bunlara ilişkin değerlerin doğru belirlenip belirlenmediğine,
- Mevcut çevre şartları, riskler ve üst politika belgelerinden gelen sorumluluklar dikkate alındığında söz konusu hedeflerin yeni planda yer alıp almaması gerektiğine karar verilir.

Bu bölümde her hedef bazında ayrıntılı değerlendirmeler yapılmaz, yeni planın mevcut plandan temel farklılıkları ve bu farklılıkların nedenleri açıklanır. Burada yer alan değerlendirmeler uygulanmakta olan planın son altı aylık dönemini içerebileceğinden ilgili döneme ilişkin gerçekleşme sonuçları tahmin edilerek bu bölüm sonlandırılır.

MEB Strateji Geliştirme Başkanlığının yayınladığı 2010/14 sayılı genelge ile İlçe Milli Eğitim Müdürlüklerinin stratejik plan yapmaları zorunlu hale getirilmiştir. Bu genelge doğrultusunda stratejik planlama ekibi kurulmuş, 2023-2028 yıllarını kapsayan stratejik planını hazırlamıştır.

2024-2028 Stratejik Planı Mevcut Durum Analizi Raporu, Stratejik Plan Kitabı ve Performans Programı kitapçığı olmak üzere 3 kitaptan oluşmaktadır. Stratejik Plan Hazırlık Süreci Durum Analizi, Geleceğe Yönelim, Maliyetlendirme, İzleme Ve Değerlendirme, olmak üzere 5 bölümden oluşmaktadır.

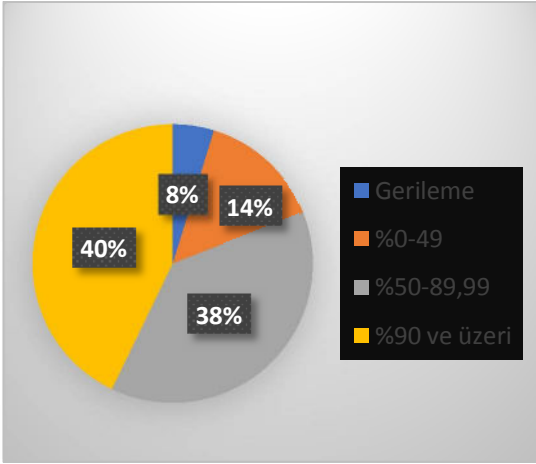
Mevcut planda Durum Analizi, Paydaş Analizi, Yükümlülükler Ve Mevzuat Analizi, Kurum İçi Ve Dışı Analiz, Üst Politika Belgeleri ,GZFT(SWOT)Analizi, kullanılmıştır. 2024-2028 Stratejik Planı Yasal Yükümlülükler Ve Mevzuat Analizi bölümü 652 sayılı Millî Eğitim Bakanlığının Teşkilat ve Görevleri Hakkında Kanun Hükmünde Kararname esaslarına göre belirlenmiştir. 2024-2028 Stratejik Planı Okulun Tarihçesi, Okulun Mevcut Durumu, Paydaş Analizi,GZFT Analizi, Misyonumuz, Vizyonumuz, Temel Değerlerimiz, Eğitim ve Öğretime Erişim, Eğitim ve Öğretimde Kalitenin Arttırılması, Kurumsal Kapasite, Güvenlik, olmak üzere 11 faaliyet alanında gruplanmıştır.

2024-2028 stratejik planımız, Okul Müdürü Adem AŞCIOĞLU başkanlığında görevli öğretmenlerimizin katılımıyla yapılan toplantılarda, değerlendirilmiş ve sonuçları paylaşılmıştır. 2024-2028 stratejik planımızla birlikte hesap verilebilirlik anlayışı ile kaynakların etkili, ekonomik ve verimli bir şekilde elde edilmesi ve kullanılması sağlanmış stratejik yönetim anlayışı kurum kültürü olarak benimsenmiştir. Planlama, çalışmaları izleme, değerlendirme ve denetleme süreçleri önem kazanmıştır.

Değerlendirme raporu, 2024-2028 Dönemi Stratejik Planının 2028 yılı hedeflere ve hedeflere ait performans göstergelerine ulaşma oranları dikkate alınarak hazırlanmıştır. Raporda; stratejik planda belirlenmiş olan amaç ve hedefler, sorumlu birim ve performans göstergeleri bazında değerlendirilmiştir ve her bir performans göstergesi için performans hesaplaması yüzde olarak hesaplanmıştır. Performans göstergelerine ilişkin değerlendirmeler; Her bir performans göstergesinin hedefe etkisi göz önünde bulundurularak hedef bazında performans hesaplaması yapılmıştır.

Hedef Performansının Hesaplanmasında Dikkat Edilen Hususlara Aşağıda Yer Verilmiştir:

- Tablolarda yer alan hedef performansları, performans göstergelerinin gerçekleşme yüzdeleri tek tek hesaplandıktan sonra ilgili göstergenin hedefe olan etkisi bulunarak sonuçların toplanmasıyla elde edilmiştir.
- Bazı göstergelerin performansı yüzde 100'ü aşmıştır. Ancak hedef performansının ölçümünde bu değer 100 olarak dikkate alınmıştır. Böylece diğer göstergelerin hedefe etkisinin doğru hesaplanması sağlanmıştır.
- Bazı göstergelerin performansı negatif bir değer almıştır. Ancak hedef performansının ölçümünde bu değer 0 olarak dikkate alınmıştır. Böylece diğer göstergelerin hedefe etkisinin doğru hesaplanması sağlanmıştır.



Değerlendirmelerimiz sonucunda, hedef göstergelerimize etki eden önemli gelişmeler yaşandığını gözlemledik. Bu gelişmeler, planlarımızın bazı alanlarda başarısızlığa neden olmasına yol açtı. Bu kırılma noktalarını ayrıntılı olarak planımızın değerlendirme analizinde ele alacağız. Özellikle şu anahtar konuları vurgulayabiliriz:

Pandemi Süreci: COVID-19 pandemisi, eğitim alanında büyük zorluklar yarattı. Dünya genelinde okulların kapanması veya sınırlı katılımı açık kalması, öğrenciler üzerinde olumsuz etkilere yol açtı.

Deprem Etkisi: Kahramanmaraş'ta yaşanan deprem, psikolojik ve sosyal hasara neden oldu ve öğrencilerin eğitimine olumsuz etkiledi.

Okul Kapanmaları: COVID-19 pandemisi nedeniyle birçok ülkede okullar geçici olarak kapatılmış veya çevrimiçi eğitime geçilmiştir. Bu, öğrencilerin fiziksel olarak okula katılmamaları anlamına gelir.

Çevrimiçi Eğitim Uygulamaları: Pandemi sırasında öğrenciler, öğretmenler ve eğitim kurumları, çevrimiçi eğitim platformlarına daha fazla bağımlı hale gelmiştir.

Öğrenci Başarısındaki Dalgalanmalar: Pandemi nedeniyle öğrenci başarısı ve öğrenci notları dünya genelinde dalgalanmıştır. Online eğitim, öğrencilerin motivasyonunu ve öğrenme süreçlerini etkilemiştir.

Öğrenci Devamsızlığı: Okulların kapanması veya karışık eğitim modelleri, öğrenci devamsızlığı sorunlarına yol açmıştır. Bazı öğrenciler, çevrimiçi eğitime erişimde sorun yaşamıştır.

Bu faktörler, hedeflerimize ulaşma konusunda karşılaştığımız zorlukların altını çizmektedir. Bu nedenle, yeni plan döneminde bu zorlukların üstesinden gelmeyi ve daha etkili bir eğitim ortamı oluşturmayı hedeflemekteyiz.

Mareşal Fevzi Çakmak İlkokulu olarak 2024-2028 Stratejik Planı'nın gerçekleşme durumu değerlendirildiğinde aşağıdaki konularda önemli iyileşmelerin sağlandığı görülmüştür:

İyileşmeler

- 1) Okul binasında ve fiziki mekanlarda iyileştirilmeler yapılmıştır.
- 2) Okul binasının iç ve dış temizliği sağlanmıştır.
- 3) Okul binasında öğrencilerin güvenlikleri sağlanmıştır.
- 4) Okul binasında bulunan asansör kullanılabilir hale getirilmiştir.
- 5) Okul binası iş sağlığı ve güvenliği standartlarına uygun hale getirilmiştir.

Sorunlar

- 1) Yeterli sayıda kültürel ve sportif faaliyet yapılamaması.
- 2) Velilerin okul idaresine ve öğretmenlere yersiz müdahalelerde bulunmaları.
- 3) Çalışanlara yönelik yapılan suçlamalarda velilere yaptırımların yetersiz olması.
- 4) Okul binasının dışında çöp konteynerlerinin olmaması ve çöplerin duvar diplerine atılması.
- 5) Sabah okula giriş saatinde yoğun araç trafiğinin yaşanması.

2.3. Yasal Yükümlülükler ve Mevzuat Analizi

Mevzuat analizinde okul/kuruma görev ve sorumluluk yükleyen, okul/kurumun faaliyet alanını düzenleyen mevzuat gözden geçirilerek yasal yükümlülükler listesi oluşturulur. Mevzuat analizinin çıktıları daha sonraki aşamada okul/kurumun faaliyet alanlarının ve misyon bildiriminin belirlenmesinde ve geleceğe bakışının oluşturulmasında ve/veya gözden geçirilmesinde kullanılır. Mevzuat analiziyle amaç ve hedeflerin sınırları çizilir. İdarenin, görevlerini yürütürken bu sınırların dışına çıkmaması gerekir.

Okul/kurumun mevzuattan kaynaklanan yükümlülükleri, bu yükümlülüklerin mevzuatın hangi maddesine dayandığı ile bu yasal yükümlülüklerle ilişkin tespitler ve ihtiyaçlar mevzuat analizi sürecinde cevaplanması gereken sorular çerçevesinde ortaya konulur.

Yasal Yükümlülükler ve Mevzuat Analizi Aşamasında Cevaplandırılması Gereken Temel Sorular

- Okul/kurumun çalışma usulleri ve iş süreçlerine ilişkin hangi düzenlemeler bulunmaktadır?
- Okul/kurum tarafından sunulan ürün ve hizmetler nelerdir? Bunların yararlanıcıları kimlerdir?
- Okul/kurum tarafından sunulan ürün ve hizmetlerin nitelik ve niceliğine ilişkin ne gibi hükümler bulunmaktadır.

| YASAL YÜKÜMLÜLÜK (GÖREVLER) | DAYANAK(KANUN, YÖNETMELİK, GENELGE, YÖNERGE) |
|------------------------------|---|
| Atama | 657 Sayılı Devlet Memurları Kanunu |
| | Milli Eğitim Bakanlığına Bağlı Okul ve Kurumların Yönetici ve Öğretmenlerinin Norm Kadrolarına İlişkin Yönetmelik |
| | Milli Eğitim Bakanlığı Eğitim Kurumları Yöneticilerinin Atama ve Yer Değiştirmelerine İlişkin Yönetmelik |
| | Milli Eğitim Bakanlığı Öğretmenlerinin Atama ve Yer Değiştirme Yönetmeliği |
| Ödül, Disiplin | Devlet Memurları Kanunu |
| | 6528 Sayılı Milli Eğitim Temel Kanunu İle Bazı Kanun ve Kanun Hükmünde Kararnemelerde Değişiklik Yapılmasına Dair Kanun |
| | Milli Eğitim Bakanlığı Personeline Başarı, Üstün Başarı ve Ödül Verilmesine Dair Yönerge |
| | Milli Eğitim Bakanlığı Disiplin Amirleri Yönetmeliği |
| Okul Yönetimi | 1739 Sayılı Milli Eğitim Temel Kanunu |
| | Milli Eğitim Bakanlığı İlköğretim Kurumları Yönetmeliği |
| | Milli Eğitim Bakanlığı Okul Aile Birliği Yönetmeliği |
| | Milli Eğitim Bakanlığı Eğitim Bölgeleri ve Eğitim Kurulları Yönergesi |
| | MEB Yönetici ve Öğretmenlerin Ders ve Ek Ders Saatlerine İlişkin Karar |
| | Taşınır Mal Yönetmeliği |
| Eğitim-Öğretim | Anayasa |
| | 1739 Sayılı Milli Eğitim Temel Kanunu |
| | 222 Sayılı İlköğretim ve Eğitim Kanunu |
| | 6287 Sayılı İlköğretim ve Eğitim Kanunu ile Bazı Kanunlarda Değişiklik Yapılmasına Dair Kanun |
| | Milli Eğitim Bakanlığı İlköğretim Kurumları Yönetmeliği |
| | Milli Eğitim Bakanlığı Eğitim Öğretim Çalışmalarının Planlı Yürütülmesine İlişkin Yönerge |
| | Milli Eğitim Bakanlığı Öğrenci Yetiştirme Kursları Yönergesi |
| | Milli Eğitim Bakanlığı Ders Kitapları ve Eğitim Araçları Yönetmeliği |
| | Milli Eğitim Bakanlığı Öğrencilerin Ders Dışı Eğitim ve Öğretim Faaliyetleri Hakkında Yönetmelik |
| | Milli Eğitim Bakanlığı Personel İzin Yönergesi |
| Personel İşleri | Devlet Memurları Tedavi ve Cenaze Giderleri Yönetmeliği |
| | Kamu Kurum ve Kuruluşlarında Çalışan Personelin Kılık Kıyafet Yönetmeliği |
| | Memurların Hastalık Raporlarını Verecek Hekim ve Sağlık Kurulları Hakkındaki Yönetmelik |
| | Milli Eğitim Bakanlığı Personeli Görevde Yükseltme ve Unvan Değişikliği Yönetmeliği |
| | Öğretmenlik Kariyer Basamaklarında Yükseltme Yönetmeliği |
| | Resmi Mühür Yönetmeliği |
| Mühür, Yazışma, Arşiv | Resmi Yazışmalarda Uygulanacak Usul ve Esaslar Hakkındaki Yönetmelik |
| | Milli Eğitim Bakanlığı Evrak Yönergesi |

| | |
|--|--|
| | Milli Eğitim Bakanlığı Arşiv Hizmetleri Yönetmeliği |
| Rehberlik ve Sosyal Etkinlikler | Milli Eğitim Bakanlığı Rehberlik ve Psikolojik Danışma Hizmetleri Yönet. |
| | Okul Spor Kulüpleri Yönetmeliği |
| | Milli Eğitim Bakanlığı İlköğretim ve Ortaöğretim Sosyal Etkinlikler Yönetmeliği |
| Öğrenci İşleri | Milli Eğitim Bakanlığı İlköğretim Kurumları Yönetmeliği |
| | Milli Eğitim Bakanlığı Demokrasi Eğitimi ve Okul Meclisleri Yönergesi |
| | Okul Servis Araçları Hizmet Yönetmeliği |
| İsim ve Tanıtım | Milli Eğitim Bakanlığı Kurum Tanıtım Yönetmeliği |
| | Milli Eğitim Bakanlığına Bağlı Kurumlara Ait Açma, Kapatma ve Ad Verme Yönetmeliği |
| Sivil Savunma | Sabotajlara Karşı Koruma Yönetmeliği |

2.4. Üst Politika Belgeleri Analizi

Üst politika belgeleri;

- Millî Eğitim Bakanlığı Stratejik Planı,
- İl Millî Eğitim Müdürlüğü Stratejik Planı,
- İlçe Millî Eğitim Müdürlüğü Stratejik Planı ile
- Okul/kurumu ilgilendiren ulusal, bölgesel ve sektörel strateji eylem planlarını ifade eder.

Kurumun faaliyet alanları ile Kalkınma Planı, diğer plan ve programlarda yer alan amaç, ilke ve politikalar arasındaki uyuma bakılır.

Tablo 2. Üst Politika Belgeleri Analizi Tablosu

| Üst Politika Belgesi | İlgili Bölüm/Referans | Verilen Görevler/İhtiyaçlar |
|----------------------|-----------------------|-----------------------------|
| | | |
| | | |
| | | |

MEB, il millî eğitim müdürlüğü ve ilçe millî eğitim müdürlüğü stratejik planları incelenir. Ayrıca; yerel yönetim düzenlemeleri de dış çevrenin incelenmesi aşamasında göz önünde bulundurulması gereken bir unsurdur.

Üst politika belgeleri ile stratejik plan ilişkisini gösteren tabloya stratejik planda yer verilir. Bu çerçevede Tablo 2’de yer alan şablon kullanılır. İlgili tablo, amaç ve hedeflere temel teşkil edecek “tespitler ve ihtiyaçlar”ın belirlenmesinde göz önünde bulundurulur.

Okul/Kurumlar,

öncelikle

MEB 2024-2028 Stratejik Planı ile il/ilçe MEM Stratejik planlarını incelemelidir. Diğer kurumların özellikle belediyelerin stratejik planları ve üst politika belgelerinde okul/kurumların tür ve özelliğine göre eğitim ile ilgili bölümleri plan hazırlıklarında

Üst politika belgeleri;

- Millî Eğitim Bakanlığı Stratejik Planı,
- İl Millî Eğitim Müdürlüğü Stratejik Planı,
- İlçe Millî Eğitim Müdürlüğü Stratejik Planı
- Okul/kurumu ilgilendiren ulusal, bölgesel ve sektörel strateji eylem planları

Faaliyet Alanları ile Ürün/Hizmetlerin Belirlenmesi

Mevzuat analizi çıktıları dolayısıyla görev ve sorumluluklar dikkate alınarak okul/kurumun sunduğu temel ürün ve hizmetler belirlenir. Belirlenen ürün ve hizmetler Tablo 3'te belirtildiği gibi belirli faaliyet alanları altında toplulaştırılır. Faaliyet alanları ile ürün ve hizmetlerin belirlenmesi amaç, hedef ve stratejilerin oluşturulması aşamasında yönlendirici olacaktır.

2.5 Faaliyet Alanları ile Ürün ve Hizmetlerin Belirlenmesi

| FAALİYET ALANI: EĞİTİM | FAALİYET ALANI: YÖNETİM İŞLERİ |
|---|--|
| 1- Rehberlik Hizmetleri <ul style="list-style-type: none">• Veli• Öğrenci• Öğretmen | 1 -Öğrenci işleri hizmeti <ul style="list-style-type: none">• Kayıt- Nakil işleri• Devam-devamsızlık• Sınıf geçme-Diploma İşlemleri• Mezunlar• Burs hizmetleri• Bir Üst Öğrenime Geçiş-Tercih İşlemleri• Öğrenci başarısının değerlendirilmesi• Ders Programları-Ders Dağıtım İşleri• Öğrencilere yönelik her türlü belgenin düzenlenmesi• Öğrenci sağlığı ve güvenliği• Öğrenci davranışlarının değerlendirilmesi• Öğrenci disiplin işlemleri |
| 2- Sosyal-Kültürel Etkinlikler <ul style="list-style-type: none">• Çeşitli Sosyal Etkinlikler (.....)• Çeşitli Kültürel Etkinlikler(....)• Öğrenci Gezileri• Öğretmenler Sosyal Etkinlikleri• Bayramlar-Belirli Gün ve Haftalarla İlgili törenler• | 2- Öğretmen özlük işleri hizmeti <ul style="list-style-type: none">• Personel Terfi-İzin-Ücret-Maaş İşlemleri• Hizmet Birleştirme işlemleri• Personel işleri• Doğum- ölüm vb. yardım evrakları düzenlenmesi• HİTAP işlemleri |
| 3- Spor Etkinlikleri <ul style="list-style-type: none">• Futbol• Atletizm• Voleybol• Basketbol vb...•(okuldaki faaliyetler yazılacak) | 3- Büro İşleri hizmeti <ul style="list-style-type: none">• Ayniyat, Demirbaş, Vb. İşlemleri• Satın Alma İşlemleri• Muayene ve Teslim Alma İşlemleri• Resmi yazışma işlemleri• Arşiv hizmetleri• Halkla ilişkiler• Planlama• Koordinasyon• Stratejik planın uygulanması• Donanım ve Teknoloji• Disiplin ve Sicil İşlemleri• Denetim• Okul Gelişimine Ait Görev ve Hizmetler• Tif-Tefbis işlemleri |
| FAALİYET ALANI: ÖĞRETİM | FAALİYET ALANI: VELİ EĞİTİMİ |
| 1 Müfredatın işlenmesi <ul style="list-style-type: none">• Derslik sistemi ile her türlü dersin yaparak yaşayarak öğretimi• Laboratuvarların etkin kullanımı• Kütüphanenin etkin kullanımı• Bilgi teknoloji donanımlarının sınıflarda yaygınlaştırılarak etkin kullanımını sağlamak• Dyned sisteminin Yaygınlaştırılması | <ul style="list-style-type: none">• Halk Eğitim Müdürlüğü ile işbirliği yapılarak Eğitici Kurslar Düzenlenmesi• Veli rehberlik faaliyetleri(Seminerler)• Velilere yönelik sosyal faaliyetler (.....) |

| | |
|---|--|
| <ul style="list-style-type: none"> Yetiştirme Kurslarının açılması ve değerlendirilmesi | |
| 2 Kurslar <ul style="list-style-type: none"> Yetiştirme Hazırlama Etüt | FAALİYET ALANI: Kurslara katılımın sağlanması Kurs sürecinin ve sonucunun değerlendirilmesi |
| 3 Proje çalışmaları <ul style="list-style-type: none"> AB Projeleri Sosyal Projeler Fen Projeleri Okul özgün proje çalışmaları Mahalli ve ulusal projelere etkin katılım sağlamak | Farklı proje ve etkinliklerle okul ortamının geliştirilmesi(.....) |

2.5. Paydaş Analizi

Paydaş analizi katılımı sağlamanın en önemli aracıdır. İdarenin etkileşim içerisinde olduğu tarafların stratejik planla ilgili görüşlerin dikkate alınması, okul/kurum hizmetlerinden yararlananların ihtiyaçları doğrultusunda şekillendirilmesi ile stratejik planın paydaşlar tarafından sahiplenilmesini ve başarı düzeyinin artırılmasını sağlar. Eğitim açısından paydaş, bir okulun veya kurumun ürün ve hizmetleriyle ilgisi olan, okul/kurumdan doğrudan veya dolaylı, olumlu ya da olumsuz yönde etkilenen veya okul ve kurumu etkileyen tüm tarafları içerir. Her bir paydaşın rolü okul/kurumun gelişimi için çok önemlidir. Başarılı bir okul/kurumun en hayati bileşeni, tüm paydaşların olumlu katılımıdır. Paydaşlar iç paydaşlar ve dış paydaşlar olarak sınıflandırılır.

İç paydaşlar, okul/kurumda gerçekleşen her faaliyetten doğrudan etkilenen veya bir faaliyeti iletme/yavaşlatma etkisine sahip olanlardır. Okul/kurumun bir parçası olan bireyleri ifade eder. Okul/kurum müdürü, müdür yardımcıları, öğretmenler, öğrenciler, destek personeli ve okul aile birliği üyeleri iç paydaşlara örnek olarak verilebilir.

Dış paydaşlar, okul/kurumun bir parçası olmayan ancak okulda gerçekleşen her faaliyetten dolaylı olarak etkilenen, bağlı/ilişkili/ilgili kişi, grup ya da kurumları ifade eder. Okul/kurumun dış paydaşları; veliler, il ve ilçe millî eğitim müdürlükleri, Valilik, kamu kurum ve kuruluşları, muhtarlar, sivil toplum ve özel sektör kuruluşları vb. olarak sıralanabilir. Paydaşlar belirlenirken Ek-1, Ek-2, Ek-3'te yer alan matrisler kullanılmalıdır (Matrislere planda yer verilir.).

Okul/kurumda, tüm paydaşların katılım fırsatlarına sahip olması önemlidir. Bunun için anahtar fırsat, onları stratejik planlama sürecine dâhil etmektir. Bu süreçte paydaşların görüşlerinin alınması ve değerlendirilmesi çok önemlidir.

Yapılan değerlendirmeler; ihtiyaç ve beklentilerin belirlenerek daha anlaşılır hâle gelmesi; iletişim kanallarının açık tutulması, paydaşlara sürecin bir parçası olduklarını

hissettirerek onların okul/kurumun misyonlarını daha iyi uygulamasına faydalı olur.

Paydaş analizi; anket uygulaması, mülakat, atölye çalışması, toplantı gibi farklı şekillerde gerçekleştirilebilir. Paydaş anketi sonuçlarına ve yorumlamalarına bu bölümde yer verilmelidir. Okul/kurumlar için -kolay ve uygulanabilir olması açısından- uygun olan iç ve dış paydaş anket örnekleri Ek-4'te verilmiştir.

2.6. Okul/Kurum İçi Analiz

Kuruluş içi analiz; insan kaynaklarının yetkinlik düzeyi, kurum kültürü, teknoloji ve bilişim altyapısı, fiziki ve mali kaynaklara ilişkin analizlerin yapılarak okul/kurumun mevcut kapasitesinin değerlendirilmesidir.

Bu bölümde okul/kurumun teşkilat şemasına da yer verilir.

Etkili bir okul/kurum içi analiz süreci; okul/kurumun kaynaklarını, varlıklarını, özelliklerini, yeterliliklerini, yeteneklerini, fırsat alanlarını ve başarısızlıklarını belirlemek için okul/kurumun içinde etkileşime giren tüm bileşenlerinin değerlendirildiği bir süreçtir. Okul/kurum içi analiz sürecinde yararlanılabilecek farklı araçlar vardır. Her bir aracın analiz sürecinin bir diğlisi olarak sunacağı katkı değerlidir. Örneğin, insan kaynakları verileri eğitim planlaması ya da iş değerlendirmeleri gibi alanlarda yapılacak analizlere katkı sağlayacaktır. Ne kadar fazla araçtan faydalanılırsa okul/kurumun durumuna dair o kadar net bir tablo çizilmiş olacaktır. Okul/kurumların okul/kurum içi analiz sürecinde kullanabilecekleri araçlar, içerikleri ve nasıl erişim sağlayabileceklerine dair bilgiler Tablo 4'te verilmiştir.

Tablo 4.Okul/Kurum İçi Analiz İçerik Tablosu

| Okul/Kurum İçi | Analiz İçerik Tablosu |
|---|---|
| Öğrenci sayıları | Okulumuzda 173 öğrenci bulunuyor. Bu öğrencilerden 40 öğrenci ana sınıfı,8 öğrenci engelli sınıfında ve 125 öğrencide ilkökul kademesinde bulunuyor |
| Akademik başarı verileri | Akademik olarak öğrencilerde gelişme sağlanmıştır. |
| Sosyal-kültürel-bilimsel ve sportif başarı verileri | Sportif faaliyetler ve kültürel yarışmalara katılım sağlanmıştır. |
| Öğrenme stilleri envanteri | Okul rehberlik servisi tarafından uygulanmaktadır. |
| Devam-devamsızlık verileri | e- Devamsızlık nedeniyle 2023/2024 yılında 13 öğrenci sınıf tekrarına kalmıştır. |
| Okul disiplinini etkileyen faktörler anketi | Okul rehberlik servisi tarafından uygulanmaktadır. |
| İnsan kaynakları verileri | Okulumuzda 2 idareci 10öğretmen ve 2 yardımcı hizmetli bulunmaktadır. Bu personelin 2 tanesi yüksek lisans 10tanesinde lisans mezunudur. |
| Öğretmenlerin hizmet içi eğitime katılma oranları | %90 |
| Öğrenme ortamı verileri | 1.Bina .6 2. Bina:3 Top:9 Derslik bulunmaktadır. |
| Okul/kurum ortamını değerlendirme anketi | %87 Memnuniyet |

*Tabloda sıralanan bilgiler, örnek olarak sıralanmıştır.

| PAYDAŞ ANALİZİ | | | | | | | | |
|-----------------------------------|-------------|--|---------------------------|-------------|-----------------|---------|-----------|------------------------|
| PAYDAŞIN ADI | PAYDAŞ TÜRÜ | NEDEN PAYDAŞ | HEDEF KİTLE / YARARLANICI | TEMEL ORTAK | STRATEJİK ORTAK | ÇALIŞAN | TEDARİKÇİ | Önem derecesi |
| | | | | | | | | 1. Önemli 2. Önemli |
| Milli Eğitim Bakanlığı | Dış Paydaş | MEB politika üretir, genel bütçe merkezden gelir, Hesap verilen mercidir. | | √ | | | √ | 1 |
| Valilik ve Kaymakamlık | Dış Paydaş | Kurumumuzun üstü konumunda olup, hesap verilecek mercidir. | | √ | | | | 1 |
| İl ve İlçe Milli Eğitim Müdürlüğü | Dış Paydaş | Müdürlüğüne bağlı okul ve kurumları belli bir plan dâhilinde yönetmek ve denetlemek, inceleme ve soruşturma işlerini yürütmek. | √ | √ | | | | 1 |
| Okullar | Dış Paydaş | İlk ve Ortaokullar tedarikçi konumundadır. Ortaöğretimler stratejik ortağımızdır. | √ | √ | √ | | √ | 1 |
| Yönetici ve Öğretmenler | İç Paydaş | Hizmet veren personeldir. | √ | √ | √ | √ | | 1 |
| Özel Öğretim Kurumları | Dış Paydaş | Eğitim öğretim hizmetlerinde tamamlayıcı unsurdur. | √ | | √ | | | 2 |
| Öğrenciler | İç Paydaş | Hizmetin sunulduğu paydaşlardır. İç ve dış paydaş kabul edilebileceği gibi iç paydaş görülmesi daha uygundur. | √ | √ | √ | | | 1 |
| Okul Aile Birlikleri | İç Paydaş | Okulun eğitim öğretim ortamları ve imkânlarının zenginleştirilmesi için çalışır. | | √ | √ | √ | √ | 1 |
| Memur ve Hizmetliler | İç Paydaş | Görevli personeldir. | | √ | √ | √ | | 1 |
| Belediye | Dış Paydaş | Çevre düzenlemesi altyapıyı hazırlar. | √ | | √ | | √ | 2 |
| İlçe Toplum Sağlığı Merkezi | Dış Paydaş | Sağlık taramaları yapar ve koruyucu sağlık önlemleri alır. | | √ | | | | 2 |
| Meslek odaları | Dış Paydaş | Yaygın ve mesleki eğitim hizmetlerini yapar. | | | √ | | | 2 |
| Sendikalar | Dış Paydaş | Personel örgütlenmesi yapar. | | | √ | √ | | 2 |
| Vakıflar | Dış Paydaş | Okul öncesi ve yaygın eğitim çalışmalarında destek sunar. | | | √ | | | 2 |
| Muhtarlıklar | Dış Paydaş | Halk ile iletişimi gerçekleştirir. | √ | | √ | | √ | 2 |
| Tarım İlçe Müdürlüğü | Dış Paydaş | Yaygın eğitime yönelik çalışmalar yapar. | √ | | √ | | | 2 |
| Sivil Savunma İl Müdürlüğü | Dış Paydaş | Sivil savunma hizmetleri yürütür. | | | √ | | | 2 |
| Türk Telekom İl Müdürlüğü | Dış Paydaş | Haberleşme ve iletişim eksikliklerini giderir. | | | √ | | √ | 2 |
| Medya | Dış Paydaş | Yazılı, sözlü ve görsel yayım yapar. | √ | | √ | | | 2 |

| PAYDAŞ LİSTESİ | | | | | | | | |
|--|----------------|------------|-------------|------------|-------------|-------------|-----------------|-----------|
| Paydaşlar | Kurum İçi-Dışı | | Paydaş Türü | | | | | |
| | İç Paydaş | Dış Paydaş | Lider | Çalışanlar | Hedef Kitle | Temel Ortak | Stratejik Ortak | Tedarikçi |
| Yöneticilerimiz | √ | | √ | √ | | | | |
| Öğretmen | √ | | √ | √ | | | | |
| Öğrenci | √ | | | | √ | | | |
| Veli | √ | | | | √ | | 0 | 0 |
| Okul Aile Birliği | √ | | | | √ | √ | √ | |
| Memur ve Hizmetliler | √ | | | √ | | | | |
| Resmi Okullarımız / Kurumlarımız | | √ | | | | √ | | |
| Özel - Okullarımız / Kurumlarımız | | √ | | | | √ | | |
| Ankara Valiliği | | √ | | | | √ | | |
| Büyükşehir Belediye Başkanlığı | | √ | | | | | √ | |
| Bölge İdare Mahkemesi Başkanlığı | | √ | | | | | √ | |
| İl Kuvvet Komutanlıkları | | √ | | | | | 0 | |
| İl Emniyet Müdürlüğü | | √ | | | | | 0 | |
| İlçe Emniyet Müdürlüğü | | √ | | | | | 0 | |
| Semt Karakolu | | √ | | | | √ | √ | |
| Keçiören Kaymakamlığı | | √ | | | | √ | √ | |
| İlçe Milli Eğitim Müdürlüğü | | √ | | | | √ | | |
| Belediye Başkanlığı | | √ | | | | | √ | √ |
| Mal Müdürlüğü | | √ | | | | | √ | |
| Üniversiteler | | √ | | | 0 | | √ | 0 |
| Aile Politikalar Md.lüğü | | √ | | | 0 | | √ | 0 |
| Ulusal Ajans | | √ | | | | | √ | √ |
| Medya | | √ | | | | | 0 | |
| Eğitim Sendikaları | | √ | | | | | 0 | |
| Türkiye İstatistik Kurumu Bölge Müdürlüğü | | √ | | | | | 0 | 0 |
| Bayındırlık ve İskân İl Müdürlüğü | | √ | | | | | 0 | |
| İl Sağlık Müdürlüğü | | √ | | | | | 0 | 0 |
| İlçe Toplum Sağlığı Merkezi | | √ | | | | | √ | |
| Semt Kliniği | | √ | | | | | √ | |
| Tarım İl Müdürlüğü | | √ | | | | | 0 | 0 |
| İl Kültür ve Turizm Müdürlüğü | | √ | | | | | √ | |
| Çevre ve Orman İl Müdürlüğü | | √ | | | | | 0 | |
| Türk Telekom Bölge Müdürlüğü | | √ | | | | | | √ |
| Devlet Tiyatrosu Müdürlüğü | | √ | | | | | 0 | |
| Meteoroloji Bölge Müdürlüğü | | √ | | | | | 0 | |
| Sivil Toplum Kuruluşları (Vakıf - Dernek) | | √ | | | | | 0 | 0 |
| Kantin İşleticileri | | √ | | | | | √ | √ |
| Servis İşleticileri | | √ | | | | | √ | √ |
| Özel Sektör | | √ | | | 0 | | 0 | 0 |
| O: Bazı Paydaşlar, bir kısmı ile ilişki vardır. | | | | | | | | |
| V: Paydaşların tamamı | | | | | | | | |

Önceliklendirilen paydaşlar bu aşamada kapsamlı olarak değerlendirilir. Paydaşlar değerlendirilirken cevap aranabilecek sorular şunlardır:

- Paydaş, Okulun hangi faaliyeti/hizmeti ile ilgilidir?
- Paydaşın Okulun beklentileri nelerdir?
- Paydaş, Okulun faaliyetlerini/hizmetlerini ne şekilde etkilemektedir?(olumlu-olumsuz)

- Paydaşın Okulun etkileme gücü nedir?
- Paydaş, Okulun faaliyetlerinden/hizmetlerinden ne şekilde etkilenmektedir? (olumlu-olumsuz)

Paydaş analizi kapsamında, Okulun sunduğu ürün/hizmetlerle bunlardan yararlananlar ilişkilendirilir. Böylece, hangi ürün/hizmetlerden kimlerin yararlandığı açık bir biçimde ortaya konulur. Ürün/Hizmet Tablosu, yararlanıcıların ilgili olduğu ürün/hizmetleri bir arada görebilmek ve her bir ürün/hizmetin hangi yararlanıcıları ilgilendirdiğini görselleştirebilmek için faydalı bir araçtır

TABLO :..... YARARLANICI ÜRÜN TABLOSU

| Ürün/Hizmet | Personel işleri | Rehberlik ve Yönlendirme | Öğrenci başarısının değerlendirilmesi | Öğrenci kayıt, kabul ve devam işleri | Öğrencilere Ücretsiz Ders Kitabı Değerlendirilmesi | Sınav işleri | Sınıf geçme işleri | Öğrenim belgesi | Sportif Faaliyetler | Sosyal ve Kültürel Faaliyetler | Öğrenci davranışlarının değerlendirilmesi | Öğrenci sağlığı ve güvenliği | Mezunlar (Öğrenci) | Öğrenci Servisleri | Eğitim-Öğretimi ve Yönetimi Geliştirme Çalışmaları | Fiziki Nitelik Geliştirme | Staj işleri | Okul çevre ilişkileri |
|--------------------------------------|-----------------|--------------------------|---------------------------------------|--------------------------------------|--|--------------|--------------------|-----------------|---------------------|--------------------------------|---|------------------------------|--------------------|--------------------|--|---------------------------|-------------|-----------------------|
| Milli Eğitim Bakanlığı | √ | √ | √ | √ | √ | √ | | | | | | | | | √ | √ | √ | √ |
| Ankara Valiliği | √ | | | | | | | | | | | | | | √ | √ | √ | √ |
| İl Milli Eğitim Müdürlüğü | √ | √ | | √ | √ | √ | | | √ | √ | | √ | | | √ | √ | √ | √ |
| Keçiören Kaymakamlığı | √ | | | | √ | | | | | √ | | | | | √ | √ | √ | √ |
| Keçiören İlçe Milli Eğitim Müdürlüğü | √ | √ | √ | √ | √ | √ | √ | √ | √ | √ | √ | √ | √ | √ | √ | √ | √ | √ |
| Okullar /Kurumlar | | √ | | | | | | | √ | √ | | | | | √ | √ | √ | √ |
| Özel Öğretim Kurumları | | √ | √ | | | √ | | | √ | √ | | | | | | | | |
| Yöneticilerimiz | √ | √ | √ | √ | √ | √ | √ | √ | √ | √ | √ | √ | √ | √ | √ | √ | √ | √ |
| Öğretmenler | √ | √ | √ | | √ | √ | √ | | √ | √ | √ | √ | √ | √ | √ | | | √ |
| Öğrenciler | | √ | | | √ | √ | | | √ | √ | | √ | √ | √ | | | | √ |
| Okul aile birlikleri | | | | | | | | | | | | | | | | | √ | √ |
| Memur ve Hizmetli | √ | | | | | | | | | | | | | | | | √ | √ |
| Belediye | | | | | | | | | √ | √ | | | | | | | √ | √ |
| İlçe Sağlık Müdürlüğü | | | | | | | | | | | | √ | | | | | | |
| Meslek odaları | | √ | | | | | | | | | | | √ | | | | | |
| Eğitim Sendikaları | √ | | | | | | | | | | | | | | √ | | | √ |
| Vakıflar | | | | | | | | | | | | | | | | | √ | √ |
| Muhtarlıklar | | | | | | | | | | | | | | | | | √ | √ |
| Tarım İlçe Müdürlüğü | | | | | | | | | | | | √ | | | | | | √ |
| Sivil Savunma İl Müdürlüğü | | | | | | | | | | | | √ | | | | | √ | |
| Türk Telekom İlçe Müdürlüğü | | | | | | | | | | | | | | | | | √ | |
| Medya | | √ | | | | | | | | | | | | | √ | √ | | √ |

TABLO... PAYDAŞ ÖNEM MATRİSİ

| PAYDAŞ ÖNEM ETKİ MATRİSİ | | | | |
|---------------------------------|---------------|----------------|----------------------|--------------|
| PAYDAŞIN ADI | Önem | | Etki | |
| | Önemli | Önemsiz | Güçlü | Zayıf |
| Milli Eğitim Bakanlığı | √ | | Birlikte çalış | |
| Kaymakamlık | √ | | Birlikte çalış | |
| İlçe Milli Eğitim Müdürlükleri | √ | | Birlikte çalış | |
| Okullar | | √ | | İzle |
| Yöneticiler | √ | | Çalışmalara dâhil et | |
| Öğretmenler | √ | | Çalışmalara dâhil et | |
| Öğrenciler | √ | | Çalışmalara dâhil et | |
| Özel Öğretim Kurumları | | √ | | İzle |
| Okul Aile Birlikleri | √ | | Çalışmalara dâhil et | |
| Memur ve Hizmetliler | √ | | Çalışmalara dâhil et | |
| Belediye | | √ | Bilgilendir | |
| İlçe Sağlık Müdürlüğü | | √ | | İzle |
| Meslek odaları | | √ | Bilgilendir | |
| Sendikalar | | √ | | İzle |
| Vakıflar | | √ | | İzle |
| Muhtarlıklar | | √ | | İzle |
| Tarım İlçe Müdürlüğü | | √ | | İzle |
| Sivil Savunma İl Müdürlüğü | | √ | | İzle |
| Türk Telekom İlçe Müdürlüğü | | √ | | İzle |

| MAREŞAL FEVZİ ÇAKMAK İLKOKULU | | STRATEJİK PLANI (2024-2028) | |
|--|---|------------------------------------|----------------|
| “ İÇ PAYDAŞ ÖĞRENCİ GÖRÜŞ VE DEĞERLENDİRMELERİ” ANKET FORMU | | | |
| ÖĞRENCİ MEMNUNİYET ANKETİ | | MEMNUNİYET ANKET SONUCU | |
| SIR A NO | GÖSTERGELER | SONUÇ | SONUÇ % |
| 1 | İhtiyaç duyduğumda okul çalışanlarıyla rahatlıkla görüşebiliyorum. | 4,5 | 90,00 |
| 2 | Okul müdürü ile ihtiyaç duyduğumda rahatlıkla konuşabiliyorum. | 4,25 | 85,00 |
| 3 | Okulun rehberlik servisinden yeterince yararlanabiliyorum. | 4.25 | 85.00 |
| 4 | Okula ilettiğimiz öneri ve isteklerimiz dikkate alınır. | 4,00 | 80,00 |
| 5 | Okulda kendimi güvende hissediyorum. | 4.22 | 84.40 |
| 6 | Okulda öğrencilerle ilgili alınan kararlarda bizlerin görüşleri alınır. | 4,10 | 82,00 |

| | | | |
|----------------------------|--|-------------|--------------|
| 7 | Öğretmenler yeniliğe açık olarak derslerin işlenişinde çeşitli yöntemler kullanmaktadır. | 4.50 | 90,00 |
| 8 | Derslerde konuya göre uygun araç gereçler kullanılmaktadır. | 4,25 | 85,00 |
| 9 | Teneffüslerde ihtiyaçlarımı giderebiliyorum. | 4.21 | 84.20 |
| 10 | Okulun içi ve dışı temizdir. | 4,30 | 86,00 |
| 11 | Okulun binası ve diğer fiziki mekanlar yeterlidir. | 4,70 | 94,00 |
| 13 | Okulumuzda yeterli miktarda sanatsal ve kültürel faaliyetler düzenlenmektedir. | 4,10 | 82,00 |
| GENEL DEĞERLENDİRME | | 4,28 | 85,63 |

| MAREŞAL FEVZİ ÇAKMAK İLKOKULU | | STRATEJİK PLANI (2024-2028) | |
|--|---|-----------------------------|---------|
| “ İÇ PAYDAŞ ÖĞRETMEN GÖRÜŞ VE DEĞERLENDİRMELERİ” ANKET FORMU | | ANKET SONUCU | |
| SIRA NO | GÖSTERGELER | SONUÇ | SONUÇ % |
| 1 | Okulumuzda alınan kararlar, çalışanların katılımıyla alınır. | 4.21 | 84.14 |
| 2 | Kurumdaki tüm duyurular çalışanlara zamanında iletilir. | 4.55 | 91.03 |
| 3 | Her türlü ödüllendirmede adil olma, tarafsızlık ve objektiflik esastır. | 4.00 | 80.00 |
| 4 | Kendimi, okulun değerli bir üyesi olarak görürüm. | 4.24 | 84.83 |
| 5 | Çalıştığım okul bana kendimi geliştirme imkânı tanımaktadır. | 4.00 | 80.00 |
| 6 | Okul, teknik araç ve gereç yönünden yeterli donanıma sahiptir. | 4.38 | 87.59 |
| 7 | Okulda çalışanlara yönelik sosyal ve kültürel faaliyetler düzenlenir. | 3.90 | 77.93 |
| 8 | Okulda öğretmenler arasında ayrım yapılmamaktadır. | 4.24 | 84.83 |

| | | | |
|----------------------------|---|-------------|--------------|
| 9 | Okulumuzda yerelde ve toplum üzerinde olumlu etki bırakacak çalışmalar yapmaktadır. | 4.10 | 82.07 |
| 10 | Yöneticilerimiz, yaratıcı ve yenilikçi düşüncelerin üretilmesini teşvik etmektedir. | 4.41 | 88.28 |
| 11 | Yöneticiler, okulun vizyonunu, stratejilerini, iyileştirmeye açık alanlarını vs. çalışanlarla paylaşır. | 4.21 | 84.14 |
| 12 | Okulumuzda sadece öğretmenlerin kullanımına tahsis edilmiş yerler yeterlidir. | 4.66 | 93.10 |
| 13 | Alanıma ilişkin yenilik ve gelişmeleri takip eder ve kendimi güncellerim. | 3.90 | 77.93 |
| GENEL DEĞERLENDİRME | | 4.21 | 84.30 |

| MAREŞAL FEVZİ ÇAKMAK İLKOKULU | | STRATEJİK PLANI (2024-2028) | |
|---|--|------------------------------------|---------|
| “ İÇ PAYDAŞ VELİ GÖRÜŞ VE DEĞERLENDİRMELERİ” ANKET FORMU | | | |
| VELİ MEMNUNİYET ANKETİ | | MEMNUNİYET ANKET SONUCU | |
| SIRA NO | GÖSTERGELER | SONUÇ | SONUÇ % |
| 1 | İhtiyaç duyduğumda okul çalışanlarıyla rahatlıkla görüşebiliyorum. | 4.28 | 85.50 |
| 2 | Bizi ilgilendiren okul duyurularını zamanında öğreniyorum. | 4.43 | 88.57 |
| 3 | Öğrencimle ilgili konularda okulda rehberlik hizmeti alabiliyorum. | 4.15 | 83.08 |
| 4 | Okula ilettiğim istek ve şikayetlerim dikkate alınmıyor. | 3.86 | 77.17 |
| 5 | Öğretmenler yeniliğe açık olarak derslerin işlenişinde çeşitli yöntemler kullanmaktadır. | 3.93 | 78.50 |
| 6 | Okulda yabancı kişilere karşı güvenlik önlemleri alınmaktadır. | 4.00 | 80.00 |
| 7 | Okulda bizleri ilgilendiren kararlarda görüşlerimiz dikkate alınır. | 3.97 | 79.33 |
| 8 | E-Okul Veli Bilgilendirme Sistemi ile okulun internet sayfasını düzenli olarak takip ediyorum. | 4.13 | 82.67 |

| | | | |
|----------------------------|--|-------------|--------------|
| 9 | Çocuğumun okulunu sevdiğini ve öğretmenleriyle iyi anlaştığını düşünüyorum. | 3.77 | 75.33 |
| 10 | Okul, teknik araç ve gereç yönünden yeterli donanıma sahiptir. | 3.67 | 73.33 |
| 11 | Okul her zaman temiz ve bakımlıdır. | 3.54 | 70.80 |
| 12 | Okulun binası ve diğer fiziki mekanlar yeterlidir. | 3.43 | 68.00 |
| 13 | Okulumuzda yeterli miktarda sanatsal ve kültürel faaliyetler düzenlenmektedir. | 3.52 | 70.33 |
| GENEL DEĞERLENDİRME | | 3.90 | 77.89 |

2.7 Okul/Kurum İçi Analiz

Kuruluş içi analiz; insan kaynaklarının yetkinlik düzeyi, kurum kültürü, teknoloji ve bilişim altyapısı, fiziki ve mali kaynaklara ilişkin analizlerin yapılarak okul/kurumun mevcut kapasitesinin değerlendirilmesidir. Ayrıca, bu bölümde okul/kurumun teşkilat şemasına da yer verilir.

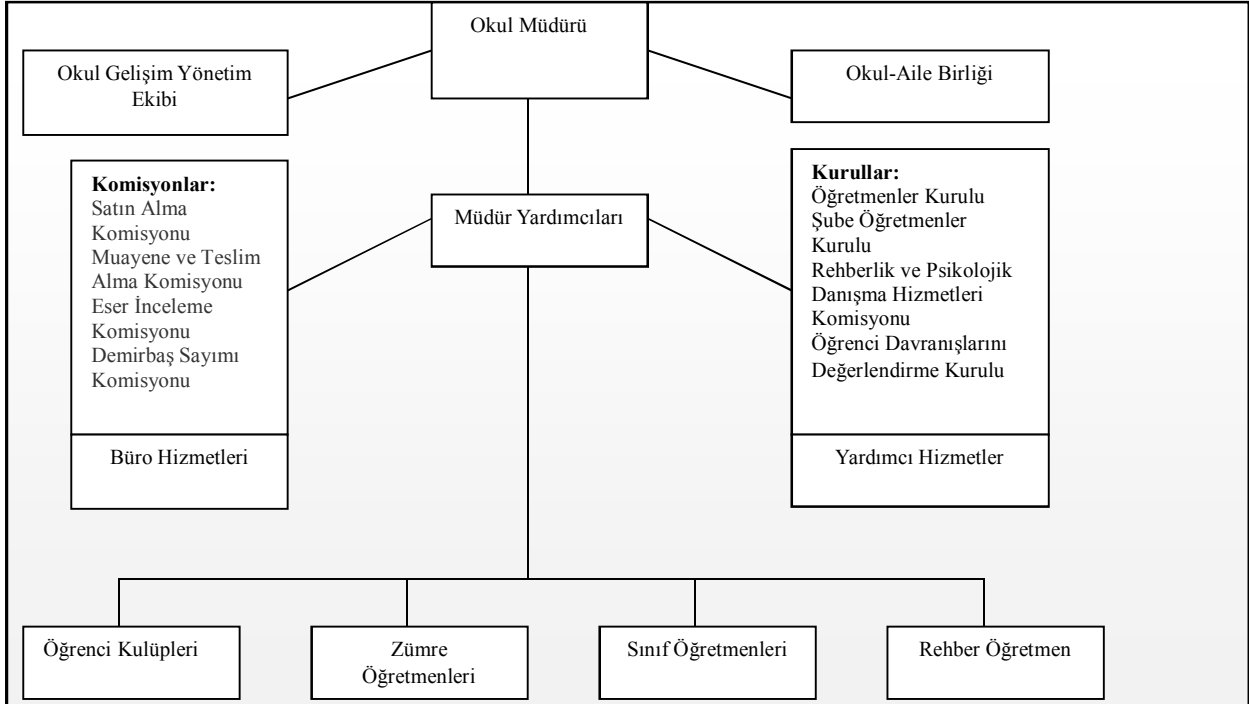
Etkili bir okul/kurum içi analiz süreci; okul/kurumun kaynaklarını, varlıklarını, özelliklerini, yeterliliklerini, yeteneklerini, fırsat alanlarını ve başarısızlıklarını belirlemek için okul/kurumun içinde etkileşime giren tüm bileşenlerinin değerlendirildiği bir süreçtir. Okul/kurum içi analiz sürecinde yararlanılabilecek farklı araçlar vardır. Her bir aracın analiz sürecinin bir diğlisi olarak sunacağı katkı değerlidir. Örneğin, insan kaynakları verileri eğitim planlaması ya da iş değerlendirmeleri gibi alanlarda yapılacak analizlere katkı sağlayacaktır. Ne kadar fazla araçtan faydalanılırsa okul/kurumun durumuna dair o kadar net bir tablo çizilmiş olacaktır. Okul/kurumların okul/kurum içi analiz sürecinde kullanabilecekleri araçlar, içerikleri ve nasıl erişim sağlayabileceklerine dair bilgiler Tablo 4'te verilmiştir.

| Okul/Kurum İçi | Analiz İçerik Tablosu |
|---|--|
| Öğrenci sayıları | Okulumuzda 173 öğrenci bulunuyor. Bu öğrencilerden 40 öğrenci ana sınıfı,8 öğrenci engelli sınıfında ve 125 öğrencide ilkokul kademesinde bulunuyor. |
| Akademik başarı verileri | Akademik olarak öğrencilerde gelişme sağlanmıştır.Öğrenciler %95 Olarak sınıflarını geçmişlerdir |
| Sosyal-kültürel-bilimsel ve sportif başarı verileri | Akademik olarak öğrencilerde gelişme sağlanmıştır.. |

| | |
|---|--|
| Öğrenme stilleri envanteri | Okul rehberlik servisi tarafından uygulanmaktadır. |
| Devam-devamsızlık verileri | Devamsızlık nedeniyle 2023/2024 yılında 13 öğrenci sınıf tekrarına kalmıştır. |
| Okul disiplinini etkileyen faktörler anketi | Okul rehberlik servisi tarafından uygulanmaktadır. |
| İnsan kaynakları verileri | Okulumuzda 2 idareci 10 öğretmen ve 2 yardımcı hizmetli bulunmaktadır. Bu personelin 2 tanesi yüksek lisans 10 tanesinde lisans mezunudur. |
| Öğretmenlerin hizmet içi eğitime katılma oranları | MEBBİS verileri kullanılarak erişim sağlanabilir. |
| Öğrenme ortamı verileri | 1.Bina .6 2. Bina:3 Top:9 Derslik bulunmaktadır. |
| Okul/kurum ortamını değerlendirme anketi | Okul rehberlik servisi tarafından uygulanmaktadır. |

2.7.1 Teşkilat Yapısı

TABLO... TEŞKİLAT ŞEMASI



TABLO.. OKULDA OLUŞTURULAN BİRİMLER

| Görevler | Görevle İlgili bölüm, birim, kurul/komisyon | Görevle İlgili işbirliği(paydaşlar) | Hedef Kitle |
|--|--|---|-------------|
| Okul ve aile iş birliğini sağlamak, okula maddi kaynak oluşturmak | Okul Aile Birliği | Okul yönetimi, öğretmen ve diğer çalışanlar | Öğrenci |
| Eğitim-öğretimin planlanması ve yönetim ile ilgili en üst karar alma organı | Öğretmenler Kurulu | Okul Yönetimi, Öğretmenler | Öğrenci |
| Satın alma ile ilgili işlemler | Satın Alma Komisyonu | Okul Yönetimi | - |
| Öğrenci sosyal ve kişilik hizmetlerinin planlanması ve geliştirilmesi | Psikolojik Danışma ve Rehberlik Hizmetleri Yürütme Komisyonu | Rehberlik Servisi, Sınıf Rehber Öğretmenleri, Okul Yönetimi | Öğrenci |
| Öğrenci davranışlarının değerlendirilmesinin yapılması, gerekli yaptırım ve ödüllendirme işlemlerinin yapılması. | Öğrenci Davranışları Değerlendirme Kurulu | Okul Yönetimi, Rehberlik Servisi, Sınıf Rehber Öğretmenleri | Öğrenci |
| Sosyal etkinliklerin planlanması ve uygulanması | Sosyal Etkinlikler Kurulu | Okul Yönetimi, Okul Aile Birliği | Öğrenci |
| Paylaşımçı ve iş birliğine dayalı yönetim anlayışıyla eğitim-öğretimin niteliğini ve öğrenci başarısını artırmak, okulun fizikî ve insan kaynaklarını geliştirmek, öğrenci merkezli eğitim yapmak, eğitimde planlı ve sürekli gelişim sağlamak | Okul Gelişim Yönetim Ekibi | Okul Yönetimi, Öğretmenler, Veliler | Öğrenci |

2.7.2. İnsan Kaynakları

Okul/kurumun hedefleriyle uyumlu, kurumsal ve bireysel performans için kritik olan bilgi, beceri ve tutumların tümünü kapsamalıdır. Personele ilişkin nicel veriler ile personelin sahip olduğu niteliklerin analizi yapılmalıdır.

Okul/kurumda çalışanlar ve görevleri belirlenir. Ayrıca;

- Kurumun sahip olduğu toplam norm kadro sayısı,
- Çalışan toplam personel sayısı,
- İhtiyaç duyulan branşlar ve ihtiyaç sayısı,
- Buna bağlı olarak yapılan istihdam sayısı,
- Personelin nasıl atandığı,
- Varsa geçici personelin alındığı kaynağı,
- Kadrosu olmayıp da sözleşmeli çalıştırılan personelin sayısı,
- Eğitim düzeyi, gönüllü olarak aldığı diğer görevler,
- Okul/kuruma son -en az- iki yılda gelen giden personel sayısı mümkün ise neden okul/kurumdan tayin istedikleri,
- Ortalama okulda çalışma yılı,
- Ortalama hizmet içi eğitim saati,
- Çalışana verilen ödül ve ceza sayısı gibi hususlar tablo hâlinde düzenlenebilir.
- Okul/kurumda çalışan yönetici, öğretmen, diğer personelin görevlerinin neler olduğu belirlenmelidir.

ÇALIŞANLARIN GÖREV DAĞILIMI

Okul Müdürü;

1. Ders okutmak
2. Kanun, tüzük, yönetmelik, yönerge, program ve emirlere uygun olarak görevlerini yürütmeye,
3. Okulu düzene koyar, Denetler.
4. Okulun amaçlarına uygun olarak yönetilmesinden, değerlendirilmesinden ve geliştirmesinden sorumludur.
5. Okul müdürü, görev tanımında belirtilen diğer görevleri de yapar.

Müdür Yardımcıları

1. Ders okutur.
2. Okulun her türlü eğitim-öğretim, yönetim, öğrenci, personel, tahakkuk, ayniyat, yazışma, sosyal etkinlikler, yatılılık, bursluluk, güvenlik, beslenme, bakım, nöbet, koruma, temizlik, düzen, halkla ilişkiler gibi işleriyle ilgili olarak okul müdürü tarafından verilen görevleri yapar.
3. Müdür yardımcıları, görev tanımında belirtilen diğer görevleri de yapar.

Öğretmen

1. İlköğretim okullarında dersler sınıf veya branş öğretmenleri tarafından okutulur.
2. Öğretmenler, kendilerine verilen sınıfın veya şubenin derslerini, programda belirtilen esaslara göre plânlamak, okutmak, bunlarla ilgili uygulama ve deneyleri yapmak, ders dışında okulun eğitim-öğretim ve yönetim işlerine etkin bir biçimde katılmak ve bu konularda kanun, yönetmelik ve emirlerde belirtilen görevleri yerine getirmekle yükümlüdürler.
3. Sınıf öğretmenleri, okuttukları sınıfı bir üst sınıfta da okuturlar.
4. İlköğretim okullarının 4'üncü ve 5'inci sınıflarında özel bilgi, beceri ve yetenek isteyen; beden eğitimi, müzik, görsel sanatlar, din kültürü ve ahlâk bilgisi, yabancı dil ve bilgisayar dersleri branş öğretmenlerince okutulur.
5. Derslerini branş öğretmeni okutan sınıf öğretmeni, bu ders saatlerinde yönetimce verilen eğitim-öğretim görevlerini yapar.
6. Okulun bina ve tesisleri ile öğrenci mevcudu, yatılı-gündüzlü, normal veya ikili öğretim gibi durumları göz önünde bulundurularak okul müdürlüğünce düzenlenen nöbet çizelgesine göre öğretmenlerin, normal öğretim yapan okullarda gün süresince, ikili öğretim yapan okullarda ise kendi devresinde nöbet tutmaları sağlanır.
7. Yönetici ve öğretmenler; Resmî Gazete, Tebliğler Dergisi, genelge ve duyurulardan elektronik ortamda yayımlananları Bakanlığın web sayfasından takip eder.
8. Elektronik ortamda yayımlanmayanları ise okur, ilgili yeri imzalar ve uygularlar.
9. Öğretmenler dersleri ile ilgili araç-gereç, laboratuvar ve işliklerdeki eşyayı, okul kütüphanesindeki kitapları korur ve iyi kullanılmasını sağlarlar.

Yardımcı Hizmetler Personeli

1. Yardımcı hizmetler sınıfı personeli, okul yönetimince yapılacak plânlama ve iş bölümüne göre her türlü yazı ve dosyayı dağıtmak ve toplamak,
2. Başvuru sahiplerini karşılamak ve yol göstermek,
3. Hizmet yerlerini temizlemek, Aydınlatmak ve ısıtma yerlerinde çalışmak,
4. Okula getirilen ve çıkarılan her türlü araç-gereç ve malzeme ile eşyayı taşıma ve yerleştirme işlerini yapmakla yükümlüdürler.

Tablo 5. Çalışanların Görev Dağılımı

Tablo 6. İdari Personelin Hizmet Süresine İlişkin Bilgiler

| Hizmet Süreleri | 2024 Yıl İtibarıyla | |
|-----------------|---------------------|----|
| | Kişi Sayısı | % |
| 1-4 Yıl | 2 | 20 |
| 5-6 Yıl | 1 | 10 |
| 7-10 Yıl | | |
| 10.....Üzeri | 7 | 70 |

Tablo 7. Okul/Kurumda Oluşan Yönetici Sirkülasyonu Oranı (PLANDA BULUNMASI ZORUNLU DEĞİL)

| | Yıl İçerisinde Okul/Kurumdan Ayrılan Yönetici Sayısı | | | Yıl İçerisinde Okul/Kurumda Göreve Başlayan Yönetici Sayısı | | |
|--------|--|------|------|---|------|------|
| | 2021 | 2022 | 2023 | 2021 | 2022 | 2023 |
| TOPLAM | - | - | 1 | - | - | 1 |
| | - | - | 1 | - | - | 1 |

Tablo 8. İdari Personelin Katıldığı Hizmet İçi Programları

| Adı ve Soyadı | Görevi | Katıldığı Çalışmanın Adı | Katıldığı Yıl | Belge No |
|---------------|------------------|--------------------------|---------------|----------|
| Adem AŞCIOĞLU | Müdür | | | |
| Halim AYZ | Müdür Yardımcısı | | | |
| | | | | |

Tablo 9. Öğretmenlerin Hizmet Süreleri (Yıl İtibarıyla)

| Hizmet Süreleri | Branşı | Kadın | Erkek | Hizmet Yılı | Toplam |
|-----------------|-----------------|-------|-------|-------------|--------|
| 1-3 Yıl | Özel Eğitim | 2 | - | | 2 |
| 4-6 Yıl | Özel Eğitim | 1 | | | 1 |
| 7-10 Yıl | Anasınıfı Öğrt. | 2 | | | 2 |
| 11-15 Yıl | | | | | |
| 16-20 | | | | | |
| 20 ve üzeri | Sınıf Öğrt. | 1 | 4 | | 5 |

Tablo 10. Kurumda Gerçekleşen Öğretmen Sirkülasyonunun Oranı

| | Yıl İçerisinde Kurumdan Ayrılan Öğretmen Sayısı | | | Yıl İçerisinde Kurumda Göreve Başlayan Öğretmen Sayısı | | |
|--------|---|------|------|--|------|------|
| | 2021 | 2022 | 2023 | 2021 | 2022 | 2023 |
| TOPLAM | - | - | 2 | - | - | 3 |

Tablo 11. Öğretmenlerin Katıldığı Hizmet İçi Eğitim Programları

| Adı ve Soyadı | Branşı | Katıldığı Çalışmanın Adı | Katıldığı Yıl | Belge No |
|---------------|--------|--------------------------|---------------|----------|
| | | | | |
| | | | | |

Tablo 12. Kurumdaki Mevcut Hizmetli/ Memur Sayısı

| | Görevi | Erkek | Kadın | Eğitim Durumu | Hizmet Yılı | Toplam |
|---|----------|-------|-------|---------------|-------------|--------|
| 1 | Memur | - | - | - | - | - |
| 2 | Hizmetli | 1 | 1 | | | 2 |
| 3 | | | | | | |
| 4 | | | | | | |

Tablo 13.

Çalışanların Görev Dağılımı

| Çalışanın Ünvanı | Görevleri |
|-------------------------------|---|
| Okul /Kurum Müdürü | Yönetim ve Organizasyon Donanım ve Teknoloji Eğitim ve Öğretim Hizmetleri Disiplin ve Sicil İşlemleri Denetim Sosyal Dayanışma Hizmetleri Okul Gelişimine Ait Görev ve Hizmetler Sağlık Hizmetleri |
| Müdür Baş Yardımcısı | |
| Müdür Yardımcısı | Kayıt Öğrenci İşleri Personel Özlük İşlemleri Ayniyat, Demirbaş, Vb. İşlemleri Sosyal, kültürel, sportif etkinlikler Öğrenci Disiplin İşlemleri Planlama Stratejik konuların yürütülmesi |
| Atölye ve Bölüm Şefleri | |
| Öğretmenler | Eğitim ve Öğretim Hizmetleri Rehberlik Hizmetleri Donanım ve Teknoloji Planlama Sosyal Dayanışma Hizmetleri |
| Yönetim İşleri ve Büro Memuru | |
| Yardımcı Hizmetler Personeli | |

Tablo 14. Okul/kurum Rehberlik Hizmetleri

| Mevcut Kapasite | | | | Mevcut Kapasite Kullanımı ve Performans | | | | | |
|---------------------------------|--|--|----------------------|---|-----------------|-------------|---|---------------------|------------------|
| Psikolojik Danışman Norm Sayısı | Görev Yapan Psikolojik Danışman Sayısı | İhtiyaç Duyulan Psikolojik Danışman Sayısı | Görüşme Odası Sayısı | Danışmanlık Hizmeti Alan | | | Rehberlik Hizmetleri İle İlgili Düzenlenen Eğitim/Paylaşım Toplantısı vb. Faaliyet Sayısı | | |
| | | | | Öğrenci Sayısı | Öğretmen Sayısı | Veli Sayısı | Öğretmenlere Yönelik | Öğrencilere Yönelik | Velilere Yönelik |
| 0 | 0 | 1 | 1 | 173 | 10 | 160 | 2 | 3 | 2 |

2.7.3. Teknolojik Düzey

Okul/kurumun teknolojik altyapısı ve teknolojiyi kullanabilme düzeyi belirlenir. Okul/kurumlarda derslerde ve ders dışı etkinliklerde kullanılmakta olan araç gereçlerin sayısı ve ihtiyaç durumu belirlenmelidir. Bu aşamada okul/kurumda hangi işlemlerin elektronik ortamda yapıldığı, gelecekte hangi iş ve işlemlerin elektronik ortamda yapılmasının düşünüldüğü de belirtilmelidir.

Tablo 15. Teknolojik Araç-Gereç Durumu

| Araç-Gereçler | 2021 | 2022 | 2023 | İhtiyaç |
|---------------|------|------|------|---------|
| Akıllı Tahta | 0 | 0 | 8 | |
| Bilgisayar | 5 | 5 | 5 | 5 |
| Yazıcı | 3 | 3 | 3 | 3 |

Okul/kurumun fiziki mekânlar açısından mevcut ve ihtiyaç durumunun da ortaya konulması gerekmektedir.

Tablo 16

| Fiziki Mekân | Var | Yok | Adedi | İhtiyaç | Açıklama |
|------------------------|-----|-----|-------|---------|----------|
| Öğretmen Çalışma Odası | Var | | 1 | | |
| Ekipman Odası | Var | | 1 | | |
| Kütüphane | Var | | 1 | | |
| Rehberlik Servisi | Var | | 1 | | |
| Resim Odası | | Yok | | | |
| Müzik Odası | | Yok | | | |
| Çok Amaçlı Salon | Var | | 1 | | |
| Spor Salonu | | Yok | | | |

2.7.4. Mali Kaynaklar

Kurumun mali kaynakları, bütçe büyüklüğü, döner sermaye, okul-aile birliği gelirleri, kantin vb. gelirler ve harcama kalemleri ortaya konulur. Bütçe işlemlerinin kim tarafından yürütüldüğü belirtilir. Enflasyon oranı da dikkate alınarak plan dönemi boyunca gerçekleşecek kaynak artışı tahmini olarak belirlenir.

Tablo 17. Kaynak Tablosu

Okul/kurumun harcamalarına göre kaynaklar azaltılabilir veya artırılabilir.

| Kaynaklar | 2024 | 2025 | 2026 | 2027 | 2028 |
|---------------------|---------|---------|---------|---------|---------|
| Genel Bütçe | 100,000 | 120,000 | 150,000 | 180,000 | 210,000 |
| Okul Aile Birliği | 10,000 | 12,000 | 14,000 | 17,000 | 20,000 |
| Özel İdare | | | | | |
| Kira Gelirleri | | | | | |
| Döner Sermaye | | | | | |
| Dış Kaynak/Projeler | | | | | |
| Diğer | | | | | |
| TOPLAM | 110,000 | 132,000 | 164,000 | 180,000 | 230,000 |

Okul/kurum bütçesinde giderler aşağıdaki başlıklar altında toplanabilir. Harcama türleri okul/kurumların özelliklerine göre çeşitlilik gösterebilir.

Tablo 18. Harcama Kalemler

Okul/kurumun harcamalarına göre harcama kalemi azaltılabilir veya artırılabilir.

| Harcama Kalemi | Çeşitleri |
|----------------------------|---|
| Personel | Sözleşmeli olarak çalışan personelin (sekreter temizlik, güvenlik) ücret, vergi, sigorta vb. giderleri |
| Onarım | Okul/kurum binası ve tesisatlarıyla ilgili her türlü küçük onarım; makine, bilgisayar, yazıcı vb. bakım giderleri |
| Sosyal-sportif faaliyetler | Etkinlikler ile ilgili giderler |
| Temizlik | Temizlik malzemeleri alımı |
| İletişim | Telefon, faks, internet, posta, mesaj giderleri |
| Kırtasiye | Her türlü kırtasiye ve sarf malzemesi giderleri |

Tablo 19. Gelir-Gider Tablosu

Okul/kurumun harcamalarına göre harcama kalemi azaltılabilir veya artırılabilir. Son üç yılın harcamaları gelir gider şeklinde yazılmalıdır.

| YILLAR | 2021 | | 2022 | | 2023 | |
|-----------------------------|-------|-------|-------|-------|-------|-------|
| | GELİR | GİDER | GELİR | GİDER | GELİR | GİDER |
| Temizlik | 3000 | 3000 | 5000 | 5000 | 10000 | 10000 |
| Küçük Onarım | | | | | | |
| Bilgisayar Harcamaları | 1000 | 1000 | 1500 | 1500 | 3000 | 3000 |
| Büro Makinaları Harcamaları | | | | | | |
| Telefon | | | | | | |
| Sosyal Faaliyetler | | | | | | |
| Kırtasiye | 2000 | 2000 | 3000 | 3000 | 6000 | 60000 |
| GENEL | 1000 | 1000 | 2000 | 2000 | 3000 | 3000 |

2.7.5. İstatistik Veriler

Okul/kurumla ilgili her türlü sayısal veriler geriye dönük olarak (en az 3 yıllık) verilir.

İstatistik veriler kapsamında incelenecek hususlar;

- Öğrenci durumu (genel mevcut, ortalama sınıf mevcudu, mevcudu en fazla olan ve en az olan sınıf mevcudu sayısı, kaynaştırma eğitime tabi öğrenci sayısı vs.)
- Öğrenci kursları (kurs açılan dersler, katılan öğrenci sayısı, görev alan öğretmenlerin sayısı, kursun akademik başarıya olan katkısı vs.)
- Okul/kurumun akademik başarısı (ulusal düzeyde yapılan sınavlarda başarı sağlayan öğrenci sayısı ve mevcuda oranı, il başarı sırası, sınıfını doğrudan geçen öğrenci sayısı/oranı, sınıf tekrarı yapan öğrenci sayısı/oranı vb.)
- Okul/kurumda yapılan sosyal faaliyetlerin (kutlamalar, anma günü, kermes vb.) neler olduğu, bunlarda görev alan öğretmen, öğrenci velilerin sayısı, katılım oranı belirtilir.
- Okul/kurumda yapılan kültürel faaliyetlerin (gezi, sergi vb.) neler olduğu; kültürel faaliyetlerde görev alan öğretmen, öğrenci velilerin sayısı, katılım oranı belirtilir.
- Okul/kurumun bilimsel araştırmaları (Okulun paydaşlarınca yapılan bilimsel araştırmalar belirtilir.),
- Okul/kurumun bilimsel yayınları (Okul/kurum ya da okul paydaşlarınca yayımlanan kitap, makale vb. bilimsel yayımlardan bahsedilir.),
- Spor kulübü faaliyetleri (Hangi branşlarda takım oluşturulduğu, antrenör sayısı, lisanslı öğrenci sayısı, bu alanda kazanılan başarılar, mezun olduktan sonra spora devam eden öğrenci sayısı vb. belirtilir.),

- Öğrenci devam durumu (öğrencilerin devamsızlık ortalaması, önceki yılda devamsızlıktan kalan öğrenci sayısı, bu yıl sürekli devamsızlık yapan öğrenci sayısı, önceden devamsız olup da devamı sağlanan öğrenci sayısı),
- Sosyal kulüplerin çalışması (kurulan sosyal kulüpler ve bunların gerçekleştirdiği projeler),
- Personel devam durumu (personelin sevk alma durumu, zorunlu izinler hariç alınan izin süreleri, sevk alma sıklığı-haftalık sevk sayısı-alınan raporsayısı),
- Rehberlik hizmetleri (yararlanan öğrenci sayısı ve diğer faaliyetleri),
- Engelli öğrenciler için kolaylaştırıcı çalışmalar (engelli öğrencilerin sayısı ve engel çeşitleri ile bunların yaşamını kolaylaştırmak için alınan önlemler),
- Okulun dış çevre (MEB, belediye, AB, TÜBİTAK, MEM) tarafından düzenlenen faaliyet ve projelere katılma ve bu projelerden yararlanma durumu,
- Okul/kuruma ulaşım,
- Fiziki mekânlar (Spor salonu, çok amaçlı salon, BTS, laboratuvar, sınıflar, idari odalar, öğretmenler odası vs. kullanıma uygunluğu, kullanılma sıklığı, binanın dış ve iç ses yalıtımı, danışma, ziyaretçi odası vs. belirtilmelidir.),
- Kantin, yemekhane (kantinin işletilme biçimi, ihtiyacı karşılama düzeyi, okula getirisi, öğrencilerin dışarı gitmesini önleme durumu, faydaları),
- Isınma durumu (okulun nasıl ısıtıldığı, yakıt türü, ısınmanın tam sağlanıp sağlanmadığı, sağlanamıyorsa nedenleri, kalorifer görevlisinin eğitimi, belgesi),
- Sivil savunma çalışmaları (yangın tertibatı, yangın tüpü, ikaz alarm zili, elektrik tertibatının kontrolü, baca temizliği, kalorifer kazanın temizliği, sivil savunma tatbikatı vs.),
- Diğer araç ve gereçler (Okulda bulunan ders araçları genel olarak belirtilir etkin kullanımı ile ilgili yapılan çalışmalar ifade edilir.),
- Okul/kurumun yaptığı benzer okullarda olmayan ya da öncülüğünü okulun yaptığı diğer okullara da örnek olan çalışmalar, çevreye bu okuldan yayılan başarılı uygulamalar,
- Okul/kurumun iş birliği yaptığı kurum ya da kişiler, okulda ya da okulca düzenlenen panel, konferans vb. sunumlar,
- Okul/kurumun öncülük ettiği iyi işler, organizasyonlar, aldığı ödüller belirtilir.

2.8. Çevre Analizi (PESTLE)

Çevre analiziyle okul/kurum üzerinde etkili olan veya olabilecek politik, ekonomik, sosyo-kültürel, teknolojik, yasal çevresel dış etkenlerin tespit edilmesi amaçlanır. Dış çevreyi oluşturan unsurlar (nüfus, demografik yapı, coğrafi alan, kentsel gelişme, sosyokültürel hayat, ekonomik, sosyal, politik, kültürel durum, çevresel, teknolojik ve rekabete yönelik etkenler vb.) okul ve kurumun kontrolü dışındaki koşullara bağlı ve farklı eğilimlere sahiptir. Bu unsurlar doğrudan veya dolaylı olarak okul/kurumun faaliyet alanlarını etkilemektedir.

Bu bölümde, okul/kurumu etkileyen ya da etkileyebilecek dış çevre eğilimleri ve koşulları değerlendirilir.

Bu analiz ile elde edilen veriler, GZFT analizinin "fırsatlar" ve "tehditler" bölümlerinin oluşturulmasında zemin oluşturur. Tespit ile ihtiyaçların belirlenmesi ise stratejilerin geliştirilmesinde önemli bir rol oynayacaktır.

Söz konusu etkenlerin tespit edilmesinde PESTLE matrisinden faydalanılır.

Okul ve kurum dış çevrede meydana gelebilecek değişiklikleri sürekli olarak izleyerek analiz etmek, ortaya çıkabilecek fırsat-tehditleri önceden tahmin edip gerekli önlemleri almak zorundadır.

Okul/kurum içi analizde, sağlıklı bir şekilde ortaya konan güçlü ve zayıf yönler, çevre analizi aşamasında elde edilecek fırsatlar ve tehditler ile birlikte değerlendirilerek en uygun stratejiler belirlenmelidir.

Adana ili konum olarak 35°-38° kuzey enlemleri ile 34°-36° doğu boylamları arasında ve Akdeniz Bölgesinde yer almaktadır. Kuzeyinde Kayseri, doğusunda Osmaniye, batısında Niğde ve İçel, güneydoğusunda Hatay illeri bulunur. Komşu illere uzaklıklar: Niğde 205 km. Kayseri 332 km. Kahramanmaraş 187 km. Gaziantep 207 km. Hatay 190 km. Osmaniye 90 km.dir. İlin Seyhan, Çukurova, Yüreğir, Sarıçam, Karaisalı, Aladağ, Ceyhan, Feke, İmamoğlu, Karataş, Kozan, Pozantı,

| Adana ili konum | ADANA | Türkiye |
|------------------------------|-----------|------------|
| Toplam Nüfus | 2,786,89 | 80,561,000 |
| Şehir Nüfus Miktarı | 1,796,456 | 50 006 274 |
| İlçe Nüfus Miktarı | 132,642 | 30 797 653 |
| Yüzölçümü (Km ²) | 14,030 | 783 562 |
| Nüfus Yoğunluğu | 162 | 88 |
| Yıllık Nüfus Artış Hızı (%0) | 10,7 | 18.28 |

Saimbeyli, Tufanbeyli ve Yumurtalık olmak üzere 15 tane ilçesi bulunmaktadır. İlin 14.030 km² lik yüzölçümü olup 2.258.718 (2020) kişi nüfusa sahiptir (TÜİK, 2021). Nüfus yoğunluğu olarak tanımlanan "bir kilometrekareye düşen kişi sayısı" 2020 yılında 162 kişi'dir.

Tablo 20. PESTLE Analiz Tablosu

Hangi etkenlere bakılacağıın örnekleri tablo sütunları altında verilmiştir.

| Politik-Yasal etkenler | Ekonomik etkenler |
|---|---|
| 1- Eğitim – öğretim sürecinde yapılması düşünülen gezi gözlem araştırma etkinlikleri için üst makamlardan günler öncesinden gerekli izinler için bilgilendirmelerin yapılması gerekli yazılmaların yürütülmesi ve gerekli izinler için çok yoğun bir prosedürü yerine getirmek gerekmektedir. | 1- Okulumuzun da içinde bulunduğu eğitim bölgesinde yaşayanların gelir düzeyleri arasında farkların bulunması. |
| Sosyokültürel etkenler | Teknolojik etkenler |
| 1-Öğrencilerin çoğunun imkanları elverdiği için teknolojiyi kullanması 2-Toplumun ihtiyaç ve isteklerini, sanatsal ve sportif aktivitelerini karşılayacak kurum ve kuruluşların yetersizliği | 1-İnternetin kullanımının artmasına paralel olarak eğitim kurumlarında da İnternet altyapısı güçlenmemektedir. 2-Fatih Projesi kapsamında sınıflarda akıllı tahta öğretime katkı sağlamıştır. 3- Kurum net, E-Okul, Mebis gibi bakanlık programlarının okullarda kullanılması hizmet kalite ve hızını arttırmıştır. |
| Çevresel Etkenler | |
| 1- Bölge ekonomisinin tarım ve hayvancılığa bağlı olması. 2- Doğal zenginliklerin fazla olması (Kozan Kalesi, Anavarza Kalesi, Karasis Kalesi, Dağılcağ...vb) | |

*Örnek olarak verilmiştir. Değerlendirme okul/kurum özelinde yapılacaktır. Okul/kurumun bulunduğu çevresel şartlar dikkate alınarak eklemeler çıkarmalar yapılabilir. Analiz yapılırken

2.9. GZFT Analizi

Durum analizi kapsamında kullanılacak temel yöntemlerden birisi de GZFT analizidir. Bu analiz, okul/kurumu etkileyen koşulların sistematik olarak incelendiği bir yöntemdir. Bu kapsamda, okul/kurumun güçlü ve zayıf yönleri ile okul/kurum dışında oluşabilecek fırsatlar ve tehditler belirlenir.

Bu yaklaşım, planlama yapılırken okul/kurumun güçlü ve zayıf yönleri ile karşı karşıya olduğu fırsatları ve tehditleri analiz etmeye ve geleceğe dönük stratejiler geliştirmeye yardımcı olur. Bu analiz, stratejik planlama sürecinin diğer aşamaları için temel teşkil eder. Stratejik planın başarılı bir şekilde uygulanmasında okul/kurum tarafından belirlenen stratejilerin GZFT analizi sonuçlarıyla uyumlu olması önemlidir.

2.9.1. Güçlü ve Zayıf Yönler

Güçlü yönler okul/kurum tarafından kontrol edilebilen, okul/kurumun amaç ve hedeflerine ulaşırken yararlanabileceği, yüksek değer ürettiği ya da başarılı performans gösterdiği ve paydaşların okul/kurumun olumlu içsel özellikleri olarak gördüğü hususlardır. Güçlü yönler yetenekli iş gücü ve güçlü mali yapı gibi somut hususlar olabileceği gibi liderlik ya da destekleyici kurum kültürü gibi soyut hususlar da olabilir. Zayıf yönler ise okul/kurumun başarısını etkileyebilecek eksiklikleri ya da gelişmeye açık alanlarıdır. Başka bir ifadeyle okul/kurumun üstesinden gelmesi gereken olumsuz yönleridir. Zayıf yönlerin belirlenmesinde “Neleri iyileştirmeliyiz?” sorusuna odaklanılması gerekir.

2.9.2. Fırsatlar ve Tehditler

Fırsatlar, okul/kurumun kontrolü dışında ortaya çıkan ve okul/kurum için avantaj sağlaması muhtemel olan etken ya da durumlardır. Tehditler ise okul/kurumun kontrolü dışında gerçekleşen ve olumsuz etkilerinin önlenmesi ya da sınırlandırılması gereken unsurlardır. Okul/kurumu etkileyebilecek politik, ekonomik, sosyokültürel, teknolojik ya da siyasi etkenlerin bu kapsamda değerlendirilmesi gerekir.

Güçlü ve zayıf yönler ile fırsatlar ve tehditler arasında duruma göre geçişkenlik olabilir. Örneğin, personel sayısının az olması zayıf bir yön olabileceği gibi personel, okul/kurumun kontrolü dışında bütçe imkânları çerçevesinde okul/kuruma tahsis edildiği için bir tehdit olarak da değerlendirilebilir. Aynı şekilde bütçe imkânlarının iyi

olması güçlü yön olabileceği gibi okul/kurumun talep ettiği ödeneği merkezi bütçeden alabilmesi nedeniyle fırsat olarak da algılanabilir.

GZFT analizinde aşağıdaki faktörlerin dikkate alınması gerekir:

- Çevre analizi bulguları, üst politika belgelerinde yer alan amaçlar ve politikalar ile kurumsal sorumluluklar
- Okul/kurumların önceki dönem stratejik planında da yer alan ilgili amaç ve hedefleri
- Toplantı Tutanaqları (zümre toplantıları, veli toplantıları vd.)
- Paydaş analizi sonuçları

GZFT analizi sonuçlarının değerlendirilmesinin ilk aşamasında, güçlü ve zayıf yönler ile fırsatlar ve tehditler (Tablo 21) kullanılarak belirlenir. GZFT analizi sonuçları Tablo 21'deki gibi tek bir liste hâlinde verilebileceği gibi faaliyet alanlarına göre gruplandırılarak da sunulabilir.

Tablo 21. GZFT Listesi

| İç Çevre | | Dış Çevre | |
|---|-------------------------------------|--|--|
| Güçlü Yönler | Zayıf Yönler | Fırsatlar | Tehditler |
| Sınıf mevcutlarının eğitim-öğretime elverişli olması, Öğrencilerin okula devamının sağlanması, Disiplinsizlik ve karmaşa bulunmaması. | Sosyo ekonomik düzeyin düşük olması | Gerektiğinde hayırseverlerin ve ilçe milli eğitim müdürlüğünün gerekli yardımı yapması | Parçalanmış, problemlili ve pedagojik anlamda bilinçsiz aileler. Sosyal kesimler arasındaki ekonomik ve kültürel kopukluklar |
| | | | |

GZFT analizinin yalnızca güçlü ve zayıf yönler ile fırsatlar ve tehditlerin tespiti olarak algılanmaması gerekir. GZFT analizinin amacı güçlü ve zayıf yönler ile fırsatlar ve tehditler arasındaki ilişkileri analiz ederek strateji geliştirme sürecine yön vermektir. GZFT analizi çalışmasını takiben, stratejilerin belirlenmesine yardımcı olacak tamamlayıcı bir çalışma Tablo 22'deki şablon çerçevesinde yapılır. Bu kapsamda, GZFT analizi sonuçlarıyla stratejiler arasındaki ilişki belirlenir.

Tablo 22. GZFT Stratejileri

| | Fırsatlar | Tehditler |
|---------------------|---|--|
| Güçlü Yönler | Yakın sosyal çevrede ve şehir ölçeğinde eğitim kurumuna destek olma eğiliminin yüksek olması, Velilerimizin genellikle genç yaşta oluşu ve bu nedenle çocuklarıyla daha iyi ilgilenebilmeleri İlimizin tarihi dokusunun zenginliği. | Globalleşme ile birlikte gelişmiş ülke ve yüksek teknolojiye sahip kurumlarla yaşanan rekabetin olumsuz etkilerinin eğitim ve öğretime yansımaları |
| Zayıf Yönler | Sosyo ekonomik düzeyin düşük olması, parçalanmış aile sayısının fazlalığı ve ailelerin çocuk yetiştirme konusunda yetersizliği. | Parçalanmış, problemlili ve pedagojik anlamda bilinçsiz aileler |

2.10. Tespit ve İhtiyaçların Belirlenmesi

Durum analizi çerçevesinde gerçekleştirilen tüm çalışmalardan elde edilen veriler; paydaş anketleri, toplantı tutanakları vs. göz önünde bulundurularak özet bir bakış geliştirilmesi sürecidir. Oluşturulan tablo amaç ve hedeflere ulaşmak için temel yapıyı oluşturacaktır. Tablo 23'te farklı durum analizi bulguları için birer örnek tespit ve ihtiyaçlar alanı örneklendirilmiştir **(Bu tabloya yayımlanan Stratejik Plan'da yer verilmeyecektir.)**.

Tablo 23. Tespit ve İhtiyaçları Belirlenmesi

| Durum Analizi Aşamaları | Tespitler | İhtiyaçlar |
|---|--|--|
| Uygulanmakta Olan Stratejik Planın Değerlendirilmesi | İzleme ve değerlendirme çalışmalarında eksiklikler saptanmıştır. | İzleme ve değerlendirme için etkin bir sistem kurulması |
| Paydaş Analizi | Aileler ile iletişim ve iş birliği yetersizdir. | Aileler ile ilişkileri güçlendirecek bir ekosistemin kurulması |

| | | |
|------------------------|---|--|
| Okul İçi Analiz | Öğrencilerin öğrenme stilleri arasında en yüksek yüzde (%80) sosyal öğrenmedir. | İş birlikçi öğretim tekniklerine ağırlık verilmesi |
|------------------------|---|--|

3. GELECEĐE BAKIŐ

5018 sayılı Kamu Mali Yönetimi ve Kontrol Kanunu ile kamu idarelerinin; orta ve uzun vadeli amaçlarını, temel ilke ve politikalarını, hedef ve önceliklerini, performans ölçütlerini, bunlara ulaşmak için izlenecek yöntemler ile kaynak dağılımlarını içeren stratejik plan hazırlamaları ve bütçelerin stratejik planlarda yer alan misyon, vizyon, stratejik amaç ve hedeflerle uyumlu ve performans esasına dayalı olarak hazırlanması öngörülmüştür. GeleceĐe Yönelim bölümünde Misyon, Vizyon ve Temel DeĐerleri ile Temaları belirledikten sonra, çeşitli çalışmalar yaparak Stratejik Amaçlar, Stratejik Hedefler, Performans göstergeleri ve Tedbirleri oluşturmuştur. Stratejik Amaç ve Hedeflerin Belirlenmesi Performans hedefleri, idarenin ulaşmak istediĐi hedefleri gösterirken, faaliyetler ise bunları nasıl gerçekleştireceĐini ifade eder. Performans göstergeleri ise performans hedeflerine ne ölçüde ulaşıldığını ölçmek, deĐerlendirmek ve izlemek üzere kullanılan araçlardır.

3.1. Misyon

4 “Kendine ifade etme becerisine sahip, sorumluluk alabilen, sorgulayan, yorum yapabilen potansiyellerini en üst düzeyde kullanabilen, okul yaşam kalitesi ve akademik başarısı yüksek, mutlu ve olumlu davranışlar geliştirebilen bireyler yetiştirmek.”

4.1. Vizyon

“Türk Eğitim Sistemine deĐer katan; akılcı, çağdaş ve dinamik yapısıyla hedeflerini gerçekleştiren ve mensubu olmaktan gurur duyulan bir eğitim kurumu.”

3.1. Temel Değerler

Temalar, Amaçlar, Hedefler, Performans Göstergeleri, Faaliyet/Projeler ve Stratejiler

STRATEJİ 1 - Bütün öğrenciler öğrenebilir.

STRATEJİK AMAÇ: Tüm öğrencilerin başarısını artırmak. Başarılı ve başarısız öğrenciler arasındaki seviye farkını azaltmak.

HEDEF 1: Sürekli değerlendirme yapılarak bütün öğrencilerin öğretim programlarındaki temel bilgi ve becerileri kazanıp kazanmadıkları ölçülecektir. Bu amaçla 2010/2011 öğretim yılında okulumuzda 4-5. sınıf öğrencilerimize yönelik her ay "Başarı Değerlendirme Sınavı" yapılacaktır.

HEDEF 2: Sürekli değerlendirme yapılarak öğretimin etkinliği değerlendirilecek ve alınan sonuçlara göre gerekli iyileştirme yapılacak. Anlamalıyız ki; her öğrenci bir başka dünyadır ve her biri diğerinden farklı bir biçimde öğrenir. O halde, her öğrenci, kendine göre gösterdiği gelişim esas alınarak değerlendirilecek ve öğretim metot ve materyalleri farklı öğrenme biçimlerine göre hazırlanacaktır.

HEDEF 3: Öğrencilere öğrenmeyi sevdirmede, bütün öğrencilerin öğrenme ihtiyacına cevap vermede veli ve toplum desteği sağlanacaktır.

HEDEF 4: Okul toplumu, düzenli bir şekilde eğitim alanındaki gelişmeler, yeni eğitim yaklaşımları ve teknolojik yenilikler konusunda bilgilendirilecektir.

HEDEF 5: Ders materyallerinin ve eğitim teknolojilerinin öğretmenler ve öğrenciler tarafından daha fazla kullanmaları sağlanacaktır.

HEDEF 6: Rehberlik ve Psikolojik Danışma hizmetlerinin düzeyi artırılacaktır.

HEDEF 7 : Öğrencilere bir konuyu nasıl öğreneceklerine yönelik bilgi verilecektir.

STRATEJİ 2 - Sosyal, kültürel, sportif etkinlikler eğitim-öğretim sürecinin vazgeçilmez parçalarıdır.

STRATEJİK AMAÇ: Öğrencilerin sosyalleşmelerini sağlamak. Eğitim ve öğretim etkinliklerine destek olmak.

HEDEF 1 : Okulumuzda kültürel -sanatsal etkinlikler düzenlenecek ve bunlara öğrencilerin katılımı sağlanacaktır.

HEDEF 2: Okulumuzda sportif etkinlikler düzenlenecek ve bunlara öğrencilerin katılımı sağlanacaktır.

HEDEF 3: Okulumuzca düzenlenen gezilerin sayısı artırılacaktır.

HEDEF 4: Resmi bayram, kutlama ve anma törenlerinde daha çok öğrencinin görev alması sağlanacaktır.

HEDEF 5: Çevre okullarla işbirliği yapılarak ortaklaşa sosyal, kültürel, sportif etkinlikler ve turnuvalar düzenlenecektir.

HEDEF 6: İlçe, il ve ülke düzeyinde düzenlenen yarışmalara daha fazla sayıda öğrencimizin ilgi göstermesi ve katılması sağlanacaktır.

STRATEJİ 3 - "Liderlik" okulumuz atmosferinde farkına varılır bir davranış biçimidir.

STRATEJİK AMAÇ: Okulun tamamında liderlik davranışlarını ve bunun her alandaki geçerliliğini geliştirmek.

HEDEF 1 : Öğrenmede işbirliği esas alınacaktır.Öğrenci başarısının her öğrenci için nasıl artırılacağı belirlenecek ve okul toplumunun tamamında öğrenmeye yardım sağlanacaktır.

HEDEF 2: Okul çapında planlanan ve yürütülen çalışmalar daima öğrenci başarısının artırılmasına yönelik olacaktır ve bütün öğrencilerin başarılarının nasıl artırılacağı dikkate alınacaktır.

HEDEF 3: Öğrenciler, öğretmenler ve veliler arasındaki ilişki öğrenci başarısındaki önemli faktörlerden birisidir. Bu ilişkinin gelişmesine ve güçlenmesine herkes katkıda bulunacaktır. Bunun için okul çapında "Liderlik" yaklaşımı benimsenecek ve okul müdürü okulun "Eğitim Lideri" olarak okul toplumunu oluşturan yöneticilere, öğretmenlere, öğrencilere, velilere ve destek personele öncülük yapacaktır.

HEDEF 4: Çevredeki diğer okullar ile de etkili bir iletişim kurularak görüş alışverişinde bulunulacaktır.

HEDEF 5: Eğitim yöneticilerinin eğitim-öğretim liderleri olarak tüm çalışanlarca etkenlik değerlendirmesi yapılacaktır.

STRATEJİ 4 - Okulumuzda öğretmenlerimize ve personelimize yönelik yapılacak olan "Hizmetiçi Eğitim Faaliyetleri" ile çalışanlarımızın kendini geliştirmesi, değişimi ve donanımlı bireyler yetiştirilmesi benimsenmektedir.

STRATEJİK AMAÇ: Okulumuzda tüm öğretmen ve çalışanların daha önceden kazanılmış sabit bilgilerine yenilerini ekleyerek çağa, teknolojik gelişmelere ve programlara en kısa sürede uyum sağlamak ve yaşama geçirmek.

HEDEF 1: Okulda yönetici, öğretmen, öğrenci, veli ve destek personeli ile yapılacak olan bilgi alışverişi sonucunda ihtiyaç duyulan hizmetiçi eğitim faaliyetleri tespit edilerek "Okul Gelişim Planı"ndaki programa göre planlanacak.

HEDEF 2: TKY konusunda seminere katılan temsilci ve idareciler dışında kalan öğretmen ve personelle bilgilendirme toplantı ve seminerleri yapılacaktır.

HEDEF 3: Okulda yapılması planlanan "Hizmetiçi Eğitim Faaliyetleri" planlandığı şekilde uygulanacaktır.

HEDEF 4: Planlama yapılırken öncelikle öğretmen, veli, öğrenci ve destek personelinin hizmetiçi eğitim ihtiyacı göz önünde bulundurulacaktır.

HEDEF 5: Planlama yapılırken İlköğretim Kurumları Yönetmeliğindeki değişiklikler, Yönelme Yönergesi, Eğitim Öğretim Çalışmalarının Planlı Yürütülmesine İlişkin Yönerge vb. yönetmelik ve yönergeler de incelenerek okulumuz personelinin bilgi sahibi olmaları ve çalışmalarını bu yönde yapmaları sağlanacak.

STRATEJİ 5 - Veliler, okulumuz için vazgeçilmez bir destektir.

STRATEJİK AMAÇ: Okula güveni ve veli katılımını artırmak, okul veli işbirliğini geliştirerek okul yönetimine veli katılımını sağlamak.

HEDEF 1: Öğrencilerin başarısında en önemli faktörlerden biri de velilerin çocuklarının eğitimine okul ile işbirliği yaparak doğrudan katılmalarıdır. Bu sebeple okul veli işbirliği geliştirilecektir.

HEDEF 2: Okul ve veliler arasındaki karşılıklı güvenin geliştirilmesinde sıkı bir iletişim büyük önem taşır. Bu iletişimi sağlamak için okulun gelişimi ölçülüp değerlendirilecek ve değerlendirme sonuçları velilere duyurulacaktır. Ayrıca, okuldaki çalışmaların

planlama,organizasyon ve uygulama basamaklarının da velilere duyurulması okula olan güveni artıracak ve veli desteğini güçlendirecektir.

HEDEF 3: Öğrencilerimizin,gelecekteki işverenlerin,eğitimcilerin,velilerin kaygıları dinlenecek ve okulumuzun içinde bulunduğu toplumsal çevrenin ihtiyaçları göz önünde bulundurulacaktır.

HEDEF 4: Okulun kaynakları,bire bir öğrencilerin ihtiyaçlarını karşılayacak şekilde kullanılacaktır.

STRATEJİ 6 - Okulumuzun fiziki yapısının uygunluğunu motivasyonu ve başarıyı artırır.

STRATEJİK AMAÇ: Okulumuzun fiziki yapısını öğretmen, öğrenci ve velilerimiz için ilgi çekici bir hale getirmek.

HEDEF 1: Okulumuzu öğretmen, öğrenci ve velilerin hoş bir bina olarak algılamaları sağlanacak.

HEDEF 2: Okulumuzun tüm birimleri sürekli temiz, ısı ve ışık ayarı düzenli olarak tutulacaktır.

HEDEF 3: 2010/2011 Öğretim yılında kütüphanedeki kitap sayısını artırmak ve bilgisayar destekli kütüphaneyi oluşturarak öğretmen, öğrenci ve okul çevresinin ihtiyacını karşılamak.

HEDEF 4: Sınıflardaki pano, levha, harita, ders araç- gereçleri, askı, çöp kovası, vs. gibi ihtiyaçlar belirlenerek eksiklerin giderilmesi için girişimlerde bulunulacaktır.

STRATEJİ 7 - Çalışanlarımızın moral motivasyonunu kurum kültürünü güçlendirir.

STRATEJİK AMAÇ: Çalışanlarımıza yönelik faaliyetler yapmak.

HEDEF 1: Okulumuza yeni gelen öğretmen ve diğer destek personeline karşılama programlarının ve okul hakkında bilgilendirme çalışmalarının yapılması.

HEDEF 2: Veli toplantılarında öğrencilerimizin eğitimleri için gösterdikleri çabadan ve başarılı çalışmalarından dolayı öğretmenlerimiz okul müdürü tarafından sözlü olarak onurlandırılacaktır.

HEDEF 3: Başarılı performans gösteren öğretmen ve destek personelimizin ödüllendirilmeleri için okul müdürü tarafından üst makamlara teklif edilecekler.

HEDEF 4: Çalışanlarımızın okul yönetimine katılımlarını (kararlara katılım) ve katkı yapmalarını sağlamak için; öğretmenlerimizin ve destek personelimizin kendilerini ilgilendiren konularda (Nöbet çizelgesi, görev dağılımı vb.) söz sahibi olmalarına imkân verilecek.

HEDEF 5: Çalışanlarımızın değişen eğitim ve mesleki süreçler ile yayınların takibini yapabilmeleri için sınıflara birer adet bilgisayar konulacak ve internet bağlantısı yapılacaktır.

STRATEJİ 8 - Öğrencilerimizin moral motivasyonunu artırmak onların gelişimlerine bir katkıdır.

STRATEJİK AMAÇ: Öğrencilerimize yönelik faaliyetler yapmak.

HEDEF 1: Okulumuza yeni gelen öğrenci ve velilerine karşılama programlarının ve okul hakkında bilgilendirme çalışmalarının yapılması.

HEDEF 2: Veli toplantılarında başarılı çalışmalar (Sosyal, kültürel ve sportif faaliyetler) sergileyen öğrencilerimiz tüm velilerimizin önünde ödüllendirileceklerdir.

HEDEF 3: Başarılı çalışmalar yapan öğrencilerimiz okul müdürü tarafından törenlerde tüm öğretmen ve öğrencilerimizin önünde takdir edilecek, ödüllendirileceklerdir.

HEDEF 4: Öğrenci temsilcilerinin(Öğrenci Kurulu, Öğrenci Meclisi) görüş ve düşünceleri karar sürecinde değerlendirilecektir.

HEDEF 5: Öğrencilerimize sosyal ve kültürel faaliyet düzenlemek

| No | PERFORMANS GÖSTERGESİ | Mevcut | HEDEF | | | | |
|-----------------|--|--------|-------|------|------|------|------|
| | | 2023 | 2024 | 2025 | 2026 | 2027 | 2028 |
| PG.1.1.a | Kayıt bölgesindeki öğrencilerden okula kayıt yaptıranların oranı (%) | 85 | 100 | 100 | 100 | 100 | 100 |
| PG.1.1.b | İlkokul birinci sınıf öğrencilerinden en az bir yıl okul öncesi eğitim almış olanların oranı (%) (ilkokul) | 85 | 100 | 100 | 100 | 100 | 100 |
| PG.1.1.c | Okula yeni başlayan öğrencilerden oryantasyon eğitimine katılanların oranı (%) | 100 | 100 | 100 | 100 | 100 | 100 |
| PG.1.1.d | Bir eğitim ve öğretim döneminde 20 gün ve üzeri devamsızlık yapan öğrenci oranı (%) | 0 | 0 | 0 | 0 | 0 | 0 |
| PG.1.1.e | Bir eğitim ve öğretim döneminde 20 gün ve üzeri devamsızlık yapan yabancı öğrenci oranı (%) | 0 | 0 | 0 | 0 | 0 | |
| PG.1.1.f | Okulun özel eğitime ihtiyaç duyan bireylerin kullanımına uygunluğu (0-1) | 1 | 1 | 1 | 1 | 1 | 1 |
| PG.1.1.g | Hayatboyu öğrenme kapsamında açılan kurslara devam oranı (%) (halk eğitim) | 0 | 50 | 80 | 100 | 100 | 100 |
| PG.1.1.h | Hayatboyu öğrenme kapsamında açılan kurslara katılan kişi sayısı (sayı) (halkeğitim) | 0 | 20 | 30 | 40 | 50 | 60 |

| No | PERFORMANS GÖSTERGESİ | Mevcut | HEDEF | | | | |
|-----------------|--|--------|-------|------|------|------|------|
| | | 2023 | 2024 | 2025 | 2026 | 2027 | 2028 |
| PG.1.1.a | Kayıt bölgesindeki öğrencilerden okula kayıt yaptıranların oranı (%) | 85 | 100 | 100 | 100 | 100 | 100 |
| PG.1.1.b | İlkokul birinci sınıf öğrencilerinden en az bir yıl okul öncesi eğitim almış olanların oranı (%) (ilkokul) | 85 | 100 | 100 | 100 | 100 | 100 |
| PG.1.1.c | Okula yeni başlayan öğrencilerden oryantasyon eğitimine katılanların oranı (%) | 100 | 100 | 100 | 100 | 100 | 100 |
| PG.1.1.d | Bir eğitim ve öğretim döneminde 20 gün ve üzeri devamsızlık yapan öğrenci oranı (%) | 0 | 0 | 0 | 0 | 0 | 0 |
| PG.1.1.e | Bir eğitim ve öğretim döneminde 20 gün ve üzeri devamsızlık yapan yabancı öğrenci oranı (%) | 0 | 0 | 0 | 0 | 0 | |
| PG.1.1.f | Okulun özel eğitime ihtiyaç duyan bireylerin kullanımına uygunluğu (0-1) | 1 | 1 | 1 | 1 | 1 | 1 |

| | | | | | | | |
|------------------|--|---|----|----|-----|-----|-----|
| PG.1.1.g. | Hayatboyu öğrenme kapsamında açılan kurslara devam oranı (%) (halk eğitim) | 0 | 50 | 80 | 100 | 100 | 100 |
| PG.1.1.h. | Hayatboyu öğrenme kapsamında açılan kurslara katılan kişi sayısı (sayı) (halkeğitim) | 0 | 20 | 30 | 40 | 50 | 60 |

| No | Eylem İfadesi | Eylem Sorumlusu | Eylem Tarihi |
|---------------|---|---------------------------------|----------------------|
| 1.1.1 | Kayıt bölgesinde yer alan öğrencilerin tespiti çalışması yapılacaktır. | Okul Stratejik Plan Ekibi | 01 Eylül-20 Eylül |
| 1.1.2 | Devamsızlık yapan öğrencilerin tespiti ve erken uyarı sistemi için çalışmalar yapılacaktır. | Halim AYZAZ Müdür Yardımcısı | 01 Eylül-20 Eylül |
| 1.1.3 | Devamsızlık yapan öğrencilerin velileri ile özel aylık toplantı ve görüşmeler yapılacaktır. | Rehberlik Servisi | Her ayın son haftası |
| 1.1.4 | Okulun özel eğitime ihtiyaç duyan bireylerin kullanımının kolaylaştırılması için rampa ve asansör eksiklikleri tamamlanacaktır. | Halim AYZAZ Müdür Yardımcısı | Mayıs 2023 |
| 1.1.5 | Hayatboyu öğrenme kapsamında açılan kurslara devam oranı (%) (halk eğitim) | Halim AYZAZ Müdür Yardımcısı | Her ayın son haftası |
| 1.1.6 | Hayatboyu öğrenme kapsamında açılan kurslara katılan kişi sayısı (sayı) (halkeğitim) | Halim AYZAZ Müdür Yardımcısı | Her ayın son haftası |
| 1.1.7 | | | |
| 1.1.8 | | | |
| 1.1.9 | | | |
| 1.1.10 | | | |

1. AMAÇ, HEDEF VE PERFORMANS GÖSTERGESİ İLE STRATEJİLERİN BELİRLENMESİ

Strateji geliştirme, geleceğe yönelik “ideal” ve “ortak” bakışı yansıtır. Belirlenen vizyona ulaşmak için durum analizi sonucunda ortaya çıkan ihtiyaçlar çerçevesinde amaçlar ve bu amaçları gerçekleştirmeye yönelik hedefler belirlenir. Taslak amaç ve hedeflere ilişkin çalışmalar stratejik planlama ekibinin koordinasyonunda yürütülür. Bu çalışmalar çerçevesinde, her bir hedef için hedef kartları oluşturulur.

4.1. Amaçlar

Vizyonu gerçekleştirmek ve misyonu yerine getirmek için ele alınması gereken başlıca alanları belirtirler. Belirlenen amaçlar; okul/kurumun durum analizinde ulaşılan tespitler ve ihtiyaçlarla uyumlu ve vizyona ulaşmaya yönelik okul/kurumun kurumsal dönüşümünü destekleyecek nitelikte olmalıdır. Amaçlar, okul/kurumun misyonunun gerçekleştirilmesine katkıda bulunur. İddialı ama gerçekçi ve ulaşılabilir olmalı ve hedefler için bir çerçeve çizmelidir. Orta ve uzun vadeli bir zaman dilimini kapsar nitelikte olmalıdır. Üst politika belgesi olan stratejik planlarda yer alan amaçlarla uyumlu ve amaçları tamamlayıcı nitelikte olmalıdır.

Amaçlar; üst politika belgeleriyle okul/kuruma verilmiş görevlerin yanı sıra okul/kuruma özgü işler ve yeni politikalarla ilgili olan ihtiyaçları da kapsar. Ulaşılmak istenen nihai sonucu açık bir şekilde ifade etmelidir.

Amaçlar belirlenirken Tespitler ve İhtiyaçlar Tablosu'ndan (Tablo 23) faydalanılır. Taslak amaçlar, stratejik planlama ekibi tarafından belirlenir.

Okul/kurumların stratejik planlarında yer alan amaç sayısının en az üç, en fazla yedi olması ve bu amaçların Eğitime Öğretime Erişim ve Katılım, Eğitim Öğretimde Kalite ve Kurumsal Kapasitenin Geliştirilmesi temalarına yönelik oluşturulması gerekir.

4.2. Hedefler

Hedefler, amaçların gerçekleştirilmesine yönelik öngörülen çıktı ve sonuçların tanımlanmış bir zaman dilimi içerisinde nitelik ve nicelik olarak ifadesidir. Hedeflerin miktar ve zaman cinsinden ifade edilebilir olması gerekmektedir. Hedefler; okul/kurumun misyon, vizyon, temel değerleri ve amaçlarıyla tutarlı olması gerekir. Durum analizinde ulaşılan tespitler ve ihtiyaçlarla uyumlu olmalıdır. Açık, anlaşılabilir, somut, ölçülebilir, sonuç odaklı zaman çerçevesi belirli bir şekilde oluşturulmaları

gerekmektedir. Dikkate alınması gereken hedef riskleri tespit edilmeli, hedef gerçekleştirmelerinin nasıl ölçüleceği hedef kartında belirtilmelidir.

Miktar ve zaman bağlamında ifade edilen hedefler en az bir, en fazla beş performans göstergesiyle birlikte sunulur. Bu göstergelerden biri hedef içerisinde yer alan performans göstergesidir.

Uygulanabilir olması açısından her bir amaca yönelik en az iki, en fazla beş hedef belirlenmelidir.

4.3. Performans Göstergeleri

Performans göstergeleri, okul/kurumun hedeflerine ne kadar etkili bir şekilde ulaştığını gösteren ve performansının ölçülebilir ölçümlerdir. Belirli bir faaliyetin başarı düzeyini veya arzu edilen bir hedefe doğru ilerlemeyi değerlendirmek için yaygın olarak kullanılır. Bir faaliyetin hedeflerle karşılaştırıldığında gerçekleştirilip gerçekleştirilmediğini veya nasıl gerçekleştirildiğini ölçmeyi mümkün kılacak göstergelerdir. Doğru yapılandırılmış göstergeler, izleme ve değerlendirmenin kaliteli olmasını sağlayacaktır.

- Bir faaliyetin ne kadar iyi çalıştığını gösterir,
- Genel performans hakkında veri sağlar,
- Okulun ne yaptığının genel resmine katkıda bulunur,
- İyileştirme ve geliştirme alanlarını belirlerler,
- Nereye müdahale edileceğini belirler,
- İlerlemeyi ölçer.

Performans göstergeleri girdi, süreç, çıktı ve sonuç göstergeleri olarak sınıflandırılır.

Girdi Göstergeleri: Girdi göstergeleri, kurumsal programları, faaliyetleri veya hizmetleri geliştirmek, sürdürmek veya sunmak için kullanılan insan kaynaklarını, finansal ve fiziksel kaynakları yansıtır.

Personel sayısı

Tahsis edilen bütçe

Eğitim materyalleri sayısı

Öğrenci başına düşen kitap sayısı vb.

Süreç Göstergeleri: Süreç göstergeleri, süreçlere ulaşılmasında katkı sağlayan adımlara atıfta bulunur.

Düzenlenen etkinlik sayısı

Açılan kurs türü sayısı

Uygulanan öğretim yöntemi sayısı vb.

Çıktı Göstergeleri: Çıktı göstergeleri, alınan önlemlerin ve kullanılan kaynakların acil ve somut sonuçlarını ölçer. Bir başka deyişle üretilen ürün veya sunulan hizmetlerin miktarıdır. Çıktılar genellikle somuttur ve ne üretildi ya da ne sunuldu sorusuna cevap verir. Çıktı göstergeleri çoğu zaman niceldir ve somut sonuçları ölçer. Genellikle okul/kurumun doğrudan kontrolü altındadır. Amaç ve hedeflerin başarı düzeyinin değerlendirilmesi açısından yeterli sayıda ve nitelikte sonuç ve çıktı göstergelerine yer verilir.

- Eğitime katılan öğretmen sayısı
- Rehberlik servisinden faydalanan öğrenci sayısı

Sonuç Göstergeleri: Sonuç göstergeleri, okul paydaşları düzeyinde çıktının ara sonuçlarını veya nihai sonuçlarını ölçer. Çıktı göstergelerinin niteliksel hâli olarak nitelendirilebilir.

- Anaokuluna kayıt oranı
- Mesleki eğitime giren öğrenciler arasında kızların yüzdesi
- Mezuniyet oranı
- Yükseköğretime geçiş oranı
- Disiplin cezaları oranı

Kalite Göstergeleri: Ürün veya hizmetlerden yararlananların beklentilerinin karşılanma düzeyini gösterir.

Eğitim hizmetlerinden memnuniyet oranı

Verimlilik Göstergeleri: Çıktı ile bu çıktıyı elde etmek için kullanılan girdi arasındaki ilişkiyi ifade eder.

- Mevcut kaliteyi koruyarak öğrenci başına düşen maliyet (maliyet/çıktı)

Performans Göstergeleri:

- Ölçülebilir sayı ve nitelikte olmalıdır.
- Her bir hedef için en az bir, en fazla beş tane olmalıdır.
- Açık ve net olmalıdır.
- Bir gösterge içinde ölçülebilir birden fazla unsur olmamalıdır.
- Okul/kurum performans göstergelerini geliştirirken kullanılacak gösterge verilerinin nasıl temin edileceğini belirler. Veriler, bilişim sistemlerinden otomatik olarak temin edilebilir veya farklı yöntemlerle veri girişi yapılarak da sisteme alınabilir.
- Gösterge, önceki dönem stratejik planlarında kullanılan ve yeni planda da kullanılacak bir gösterge ise gösterge değerine ilişkin geçmiş eğilim dikkate alınır.
- Gösterge değerleri tercihen kümülatif (birikimli) bir biçimde belirlenir. Gösterge değerlerinin kümülatif olarak belirlenmemesi durumunda bu husus dipnot olarak ayrıca belirtilir.
- Göstergelerin başlangıç değeri, göstergenin niteliğine ve mevcut veriye göre o yıla kadar elde edilen kümülatif değer olabileceği gibi sadece başlangıç yılına ait değer de olabilir.
- Performans göstergeleri için verinin nasıl temin edileceği belirlenir. Veri kaynağı mevcut operasyonel sistemler olabileceği gibi anketler, odak grup çalışmaları, mülakatlar ve gözlemler aracılığıyla temin edilecek yeni kaynaklar da olabilir.
- Göstergelerin başlangıç değeri mevcut değilse ya da bilinmiyorsa öncelikle ölçüm için bir yöntem geliştirilerek mevcut durum tahmin edilir. Göstergeye ilişkin mevcut durum verisine plan dönemi içerisinde ulaşıldığı durumlarda hedef değerlere dair güncelleme ihtiyacı olup olmadığı gözden geçirilir.

| No | PERFORMANS GÖSTERGESİ | Mevcut | HEDEF | | | | |
|----------|---|--------|-------|------|------|------|------|
| | | 2023 | 2024 | 2025 | 2026 | 2027 | 2028 |
| PG.2.1.1 | Öğrenci Başına Okunan Kitap Sayısı | 50 | 60 | 70 | 80 | 90 | 100 |
| PG.2.1.2 | Yabancı Dil Dersi Yılsonu Puan Ortalaması (4. Sınıf) | | | | | | |
| PG.2.1.3 | EBA Portalına Kayıtlı Öğretmen Oranı | 12 | 12 | 12 | 12 | 12 | 12 |
| | EBA Portalına Kayıtlı Öğrenci Oranı | 150 | 181 | 181 | 181 | 181 | 181 |
| | Eğitim-öğretim yılı içerisinde 4. Sınıf öğrencilerden belge alanların oranı | %85 | %90 | %100 | %100 | %100 | %100 |
| | İftihar belgesi alan öğrenci Oranı | %5 | %10 | %20 | %30 | %40 | %50 |
| | İlkokul Yetiştirme programına dâhil edilen öğrencilerden başarılı olanların oranı | 0 | 0 | 0 | 0 | 0 | 0 |
| | Okul sağlığı ve hijyen eğitimi konusunda eğitim alan öğretmen oranı | 12 | 12 | 12 | 12 | 12 | 12 |
| | | | | | | | |

| No | Eylem İfadesi | Eylem Sorumlusu | Eylem Tarihi |
|----|--|--------------------------------------|----------------------|
| 1. | Okuma saati etkinliğinin içeriği zenginleştirilerek dramatizasyonla desteklenecektir. | Sinan ALTIPARMAK Müdür Yardımcısı | Her ayın son haftası |
| 2. | Öğrencilerin yabancı dil kullanımlarını farklı alanlara aktarmaları sağlanacaktır. | Sinan ALTIPARMAK Müdür Yardımcısı | Her ayın son haftası |
| 3. | EBA Portalı öğretmenlere tanıtılacak ve kullanımı teşvik edilecektir. | Sinan ALTIPARMAK Müdür Yardımcısı | Her ayın son haftası |
| 4. | Velilere EBA portalı tanıtılacak ve kullanımı teşvik edilecektir. | Sinan ALTIPARMAK Müdür Yardımcısı | Her ayın son haftası |
| 5. | Belge alan öğrenciler onore edilerek takdir ve teşekkür belgesi alan öğrenci oranı artırılabilecektir. | Sinan ALTIPARMAK Müdür Yardımcısı | Her ayın son haftası |
| 6. | İftihar belgesi alan öğrenciler onore edilecektir. | Sinan ALTIPARMAK Müdür Yardımcısı | Her ayın son haftası |
| 7. | İYEP kapsamında olan öğrencilerin gelişimleri takip edilecektir. | Sinan ALTIPARMAK Müdür Yardımcısı | Her ayın son haftası |
| 8. | Paydaşlarla işbirliği yapılarak eğitimlerin verilmesi sağlanacaktır. | Sinan ALTIPARMAK Müdür Yardımcısı | Her ayın son haftası |

| No | PERFORMANS GÖSTERGESİ | HEDEF | | | | | |
|----------|--|-------------|------|------|------|------|------|
| | | Mevcut 2023 | 2024 | 2025 | 2026 | 2027 | 2028 |
| PG.2.1.1 | Bir Eğitim-Öğretim Döneminde Bilimsel, Kültürel, Sanatsal ve Sportif Alanlarda En Az Bir Faaliyete Katılan Öğrenci Oranı (%) | 10 | 20 | 30 | 40 | 50 | 60 |
| PG.2.1.2 | Okul dışı öğrenme ortamları kapsamında düzenlenen gezi/etkinliklere katılan öğrenci oranı | 10 | 20 | 30 | 40 | 50 | 60 |
| PG.2.1.3 | Çevre Bilincinin Artırılmasına Yönelik Etkinlik Sayısı | 10 | 20 | 30 | 40 | 50 | 60 |
| | Çevre Bilincinin Artırılmasına Yönelik Etkinliklere Katılan Öğrenci Oranı | 10 | 20 | 30 | 40 | 50 | 60 |
| | Okul Sporları Kapsamında Sportif Faaliyetlerine Katılan Öğrenci Oranı | 10 | 20 | 30 | 40 | 50 | 60 |
| | Yerel ve Ulusal Yarışmalara Katılan Öğrenci Oranı | 10 | 20 | 30 | 40 | 50 | 60 |
| | Yürütülen Ders Dışı Egzersiz Faaliyeti Sayısı | 10 | 20 | 30 | 40 | 50 | 60 |

| No | Eylem İfadesi | Eylem Sorumlusu | Eylem Tarihi |
|----|---|--------------------------------------|----------------------|
| 1. | Öğrencilerin yeteneklerine uygun alanlarda bilimsel, kültürel, sanatsal, sportif ve toplum hizmeti alanlarında etkinliklere katılım sağlamaları amacıyla çocuk kulüpleri aktif hale getirilecektir. | Sinan ALTIPARMAK Müdür Yardımcısı | Her ayın son haftası |
| 2 | Müze, örenyeri, kütüphane tiyatro vb. etkinlikler planlanacaktır. | Sinan ALTIPARMAK Müdür Yardımcısı | Her ayın son haftası |

| No | Eylem İfadesi | Eylem Sorumlusu | Eylem Tarihi |
|----|---|--------------------------------------|----------------------|
| 3 | Milli manevi ve kültürel değerlerimizi içeren Sosyal sorumluluk projeleri yürütülecektir. | Sinan ALTIPARMAK Müdür Yardımcısı | Her ayın son haftası |
| 4 | Belediye ve İl Çevre Orman Müdürlüğü ile işbirliği yapılarak çevre bilinci konusunda eğitimler düzenlenecektir. | Sinan ALTIPARMAK Müdür Yardımcısı | Her ayın son haftası |
| 5 | Öğrencilerin Çevre bilincine yönelik etkinliklere aktif katılımı teşvik edilecektir. | Sinan ALTIPARMAK Müdür Yardımcısı | Her ayın son haftası |
| 6 | Yetenek tarama uygulaması yapılacaktır. | Sinan ALTIPARMAK Müdür Yardımcısı | Her ayın son haftası |
| 7 | Yarışma duyurularının zamanında yapılması ve öğrencilerin teşvik edilmesi sağlanacaktır. | Sinan ALTIPARMAK Müdür Yardımcısı | Her ayın son haftası |
| 8 | Öğrencilerin ilgi istek yetenek ve kapasiteleri doğrultusunda egzersizler planlanması | Sinan ALTIPARMAK Müdür Yardımcısı | Her ayın son haftası |

| No | PERFORMANS GÖSTERGESİ | Mevcut | HEDEF | | | | |
|----------|---|--------|-------|------|------|------|------|
| | | 2023 | 2024 | 2025 | 2026 | 2027 | 2028 |
| PG.3.1.1 | Web 2 Araçları, STEM, Robotik Kodlama Eğitimleri Alan Öğretmen Oranı | 1 | 1 | 2 | 5 | 7 | 12 |
| PG.3.1.2 | Tasarım Beceri Atölyelerine Yönelik Eğitim Alan Öğretmen Sayısı/Oranı | 0 | 0 | 0 | 0 | 0 | 0 |
| PG... | Ders Dışı Eğitim/Egzersiz Faaliyetleri Yürüten Öğretmen Oranı | 0 | 0 | 0 | 0 | 0 | 0 |

| No | Eylem İfadesi | Eylem Sorumlusu | Eylem Tarihi |
|--------|---|---|----------------------|
| 3.1.1. | Web 2 araçlarına yönelik öğretmen yeterliklerinin artırılması sağlanacaktır. | Sinan ALTIPARMAK K. Müdür Yardımcısı | Her ayın son haftası |
| 3.1.2 | Öğretmenlerin Tasarım Beceri Atölyelerine Yönelik Eğitimlere teşviki sağlanacaktır. | Sinan ALTIPARMAK K. Müdür Yardımcısı | Her ayın son haftası |
| 3.1.3 | Egzersizler konusunda öğretmenlerin desteği sağlanacaktır. | Sinan ALTIPARMAK K. Müdür Yardımcısı | Her ayın son haftası |

Tablo 24. Amaç, Hedef, Gösterge ve Stratejilere İlişkin Kart Şablonu (Buraya Kurum türünüze göre hazırlanan amaç hedef kartları yerleştirilecektir. Örnek olarak anaokulu amaç hedef kartının biri buraya eklenmiştir. Okul/kurumunuzun türüne göre yeni amaç belirleyebilir, var olan amaçların altında yeni hedefler ve okul/kurumunuzda kullanabileceğiniz şekilde performans göstergeleri ekleyebilir, değiştirebilirsiniz.)

| | |
|------------------|---|
| Amaç 1 | Okul öncesi eğitim kurumlarının, eğitimin temel ilkeleri doğrultusunda niteliğini arttırmak amacıyla kurumsal kapasite geliştirilecektir. |
| Hedef 1.1 | Okul öncesi eğitim kurumlarında fiziki mekânların okulun ihtiyaç ve hedefleri doğrultusunda iyileştirilmesi sağlanacaktır. |

| Performans Göstergeleri | Hedef Etkisi* | Başlangıç Değeri** | 2024 | 2025 | 2026 | 2027 | 2028 | İzleme Sıklığı | Rapor Sıklığı |
|--|--|--------------------|------|------|------|------|------|----------------|---------------|
| PG 1.1.1 Okulda/kurumda iyileştirilen fiziki mekân sayısı (kümülatif olarak ilerler) | 20 | 1 | 2 | 3 | 4 | 5 | 6 | 6 ay | 12 ay |
| PG 1.1.2 Açılan ana sınıfı derslik sayısı (kümülatif olarak ilerler) | 20 | 2 | 2 | 3 | 4 | 5 | 6 | 6 ay | 12 ay |
| PG 1.1.3 Okulda düzenleme yapılan açık hava oyun alanı sayısı (kümülatif olarak ilerler) | 20 | 1 | 2 | 3 | 4 | 5 | 6 | 6 ay | 12 ay |
| PG 1.1.4 İyileştirme yapılan kütüphane sayısı (kümülatif olarak ilerler) | 20 | 1 | 2 | 3 | 4 | 5 | 6 | 6 ay | 12 ay |
| PG 1.1.5 Okulda düzenleme yapılan atölye sayısı (kümülatif olarak ilerler) | 20 | 1 | 2 | 3 | 4 | 5 | 6 | 6 ay | 12 ay |
| Koordinatör Birim | Hedefin gerçekleşmesi ile ilgili tüm faaliyetlerin koordine edilmesinden sorumlu olan tek bir birimdir (Okul/kurumun idaresi, rehberlik servisi, zümre başkanları vb. gibi). | | | | | | | | |
| İş birliği Yapılacak Birimler | Hedefin gerçekleşmesi ile ilgili faaliyetlerin gerçekleştirilmesinde sorumlulukları olan birimlerdir. | | | | | | | | |
| Riskler | Hedefin gerçekleşmesini etkileyebilecek en fazla beş riske yer verilir. | | | | | | | | |
| Stratejiler | Hedeflerin nasıl gerçekleştirileceğine yönelik en fazla beş stratejiye maddeler hâlinde yer verilir. S1. Fiziki mekânların (derslikler, spor salonu, kütüphaneler, atölyeler, açık hava oyun alanları vb.) iyileştirilmesi için kamu idareleri, belediyeler ve hayırseverlerle vb. iş birlikleri yapılacaktır. S2. Okul öncesi eğitimde okul-aile iş birliği, farkındalık geliştirme, bilgilendirme çalışmaları yapılacaktır. S3. Okulun eksiklikleri yerinde tespit edilerek zamanında ödenek talebinde bulunulacaktır. S4. Okul, aile ve çevre iş birliği yapılarak fiziki mekânlar iyileştirilecektir. | | | | | | | | |

| | |
|------------------------|---|
| Maliyet Tahmini | Hedefin gerçekleşmesine ilişkin ihtiyaç duyulan toplam tahmini maliyete yer verilir. |
| Tespitler | Durum analizi sonuçlarından elde edilmiş ve belirlenen hedefe gerekçe olabilecek en fazla beş maddeye yer verilir. |
| İhtiyaçlar | Tespit edilen ihtiyaç ya da sorun alanlarına yönelik ortaya konulan çözümleri içeren en fazla beş maddeye yer verilir. |

Performans göstergesinin **Hedefe Etkisi** yüzde olarak ifade edilir. Amaca hizmet edecek hedeflerin tamamı %100 başarı performansı olarak düşünülerek tüm hedeflerinin toplamı için %100'lük oran bulmalıdır.

Örnek:

$$PG\ 1.1\ (%20) + PG\ 1.2\ (%20) + PG\ 1.3\ (%20) + PG\ 1.4\ (%20) + PG\ 1.5\ (%20) = \%100$$

$$PG\ 1.1\ (%20) + PG\ 1.2\ (%40) + PG\ 1.3\ (%40) = \%100$$

****Başlangıç değeri**, hedefin mevcut değerinin yüzde ya da rakamsal olarak ifadesidir.

Örnek:

| Performans Göstergeleri | Başlangıç Değeri** | 2024 | 2025 | 2026 | 2027 | 2028 |
|-------------------------|--------------------|------|------|------|------|------|
| PG 1.1.1 | 0 | 50 | 80 | 120 | 200 | 300 |

Örnek:

| Performans Göstergeleri | Başlangıç Değeri** | 2024 | 2025 | 2026 | 2027 | 2028 |
|-------------------------|--------------------|------|------|------|------|------|
| PG 1.1.1 | %3 | %10 | %20 | %30 | %50 | %70 |

Okul/kurumların 2024-2028 Stratejik Planları için okul/kurum türlerine uygun olarak Bakanlığımız 2024-2028 Stratejik Planı'yla uyumlu örnek hedef kartları hazırlanmıştır.

(Ek- 6 Okul/kurumlar için Hedef Kartları)

- Erişim ve eğitim öğretime katılım
- Eğitim ve Öğretimde Kalite
- Kurumsal Kapasite

olmak üzere okul/kurumlar; **3 tema** altında amaç, hedef, performans göstergeleri ile stratejilerini tür ve yapısal özelliklerini dikkate alarak belirleyeceklerdir. **Kurumsal kapasite** temasında mutlaka amaç, hedef, performans göstergesi ve strateji belirlemek durumundadırlar. Okul/kurumların, hedef kartlarını hazırlarken üst politika belgeleri olan Millî Eğitim Bakanlığı 2024-2028 Stratejik Planı ile bağlı bulunduğu il/ilçe millî eğitim müdürlüğü 2024-2028 stratejik planlarında yer alan amaç, hedef, performans göstergeleri ile stratejileri dikkate almaları gerekmektedir. Ek-5'te okul/kurumlar için hazırlanmış olan stratejik plan mimarisine yer verilmiştir. Stratejik Plan Hazırlama Rehberi'nin sonunda Ek-6'da her tür ve yapıdaki okul ve kurumlar için MEB Stratejik Planı'yla uyumlu örnek hedef kartları oluşturulmuştur. Okul ve kurumlar, her tema için hedef kartlarında yer alan en az bir amacı planlarında kullanmalıdır. Bunun yanında, ayrıca, okul ve kurumlar MEB, bağlı oldukları 2024-2028 İl/İlçe Millî Eğitim Müdürlükleri Stratejik Planı'nda yer alan amaç, hedef, performans göstergelerini de dikkate alarak amaç, hedef, performans göstergesi ve strateji belirleyebileceklerdir.

4.4. Stratejilerin Belirlenmesi

Stratejiler, okul/kurumun hedeflerine nasıl ulařılacađını gsteren kararlar btndr. İyi belirlenmiř stratejiler olmaksızın hedefleri etkili bir biimde uygulamaya geirmek mmkn deđildir. Stratejiler, hedeflere ynelik belirlenir. Bir hedef iin alternatif stratejiler deđerlendirilerek bunlar arasından en fazla beř tanesine planda yer verilir. Stratejiler oluřturulurken okul/kurumun kaynakları ve farklı alanlardaki yetkinliđi gz nnde bulundurulur. Stratejiler, hedeflerin hangi faaliyetlerle uygulamaya geirileceđinin erevesini izer.

Stratejiler oluřturulurken cevaplanması gereken sorular:

- Hedeflere ulařmada karřılařılabilecek sorunlar nelerdir?
- Hedeflere ulařmak iin izlenebilecek alternatif yol ve yntemler nelerdir?
- Alternatiflerin maliyetleri ile olumlu ve olumsuz ynleri nelerdir?

4.5. Maliyetlendirme

Stratejik planda belirlenen hedeflerin plan dnemi iin tahmini maliyeti tespit edilir. Hedeflere plan dneminden nce eriřilmesi ngrlyorsa, maliyetler daha kısa bir zaman dilimini kapsayabilir.

Tahmini Maliyetler Tablosu'nda gsterilen maliyetler ile tahmin edilen kaynakların uyumlu olması gerekir. Ancak ngrlen kaynakların ngrlen maliyetlerin tahsis edilen kaynakları ařması durumunda hedef ve stratejilerin:

- Daha dřk maliyetli olanları seilebilir
- Zamanlaması deđerştirilebilir, kapsamı kltlebilir.
- nceliklendirmeyle bazılarında vazgeilebilir.
- nceliklendirme yapılırken Mill Eđitim Bakanlığı, İl/İle Milli Eđitim Mdrlđ Stratejik Planları esas alınır.

Tablo 25. Tahmini Maliyet Tablosu

Örnek olarak değerler yazılmıştır. Okul/Kurumunuza göre değişiklik yapılmalıdır. Tüm amaç/hedefler Tahmini Maliyet Tablosunda bulunmalı ve maliyetleri toplanıp TOPLAM ve Tahmini Maliyet bölümüne yazılmalıdır.

| | 2024 | 2025 | 2026 | 2027 | 2028 | Toplam Maliyet |
|--------------------------------|------|------|------|--------|---------|----------------|
| Amaç 1 | 1000 | 1400 | 1960 | 2744 | 3841,6 | 5378,24 |
| Hedef 1.1 | 800 | 1120 | 1568 | 2195,2 | 3073,28 | 4302,592 |
| Hedef 1.2 | 200 | 280 | 392 | 548,8 | 768,32 | 1075,648 |
| Amaç 2 | 1000 | 1400 | 1960 | 2744 | 3841,6 | 5378,24 |
| Hedef 2.1 | 1000 | 1400 | 1960 | 2744 | 3841,6 | 5378,24 |
| Genel Yönetim Giderleri | 1000 | 1400 | 1960 | 2744 | 3841,6 | 5378,24 |
| TOPLAM | 3000 | 4200 | 5880 | 8232 | 11524,8 | 16134,72 |

Maliyetlendirme yapılırken ayrıntılı faaliyetler göz önünde bulundurularak hedefe ilişkin tahmini maliyet hesaplanır. Her bir faaliyet/proje belirli bir hedefe yönelik olmalıdır. Herhangi bir hedefle ilişkisi kurulamayan faaliyet/projelere yer verilmemelidir. Hâlihazırda yürütülen veya yürütülmesi planlanan faaliyetler/projeler mutlaka bir hedefle ilişkilendirilmelidir.

Stratejik planın maliyeti, amaçların maliyet toplamı ile yılın genel yönetim giderleri toplamına; amaçların maliyeti ise o amaca bağlı hedeflerin maliyet toplamına eşittir.

- Personel giderleri, mal ve hizmet alım giderleri vs. birden fazla hedefle ilişkilendirilmesi durumunda ilgili giderler ağırlandırılarak dağıtılır.
- Herhangi bir hedefe veya faaliyete özgü olmayan, birden çok hedefe veya faaliyete yönelik olan ısınma, elektrik, temizlik ile bakım ve onarım gibi maliyetlere genel yönetim giderleri kapsamında yer verilir.

2. İZLEME VE DEĞERLENDİRME

İzleme ve değerlendirme süreci kurumsal öğrenmeyi buna bağlı olarak da faaliyetlerin sürekli olarak iyileştirilmesini sağlar. İzleme ve değerlendirme faaliyetleri sonucunda elde edilen bilgiler kullanılarak stratejik plan gözden geçirilir, hedeflenen ve ulaşılan sonuçlar karşılaştırılır. Bu karşılaştırmalar sonucunda da gerekli görülen durumlarda stratejik planın güncellemesi kararı verilebilir.

İzleme, amaç ve hedeflere kaydedilen ilerlemeyi takip etmek amacıyla uygulama öncesi ve uygulama sırasında sürekli ve sistematik olarak nitel ve nicel verilerin toplandığı ve analiz edildiği tekrarlı bir süreçtir. Performans göstergeleri aracılığıyla amaç ve hedeflerin gerçekleşme sonuçlarının belirli bir sıklıkla izlenmesi ve belirlenen dönemler itibarıyla raporlanarak yöneticilerin değerlendirilmesine sunulması izleme faaliyetlerini oluşturur.

İzleme ve değerlendirme sürecinde yapılması gereken hususlara bu bölümde yer verilmelidir. İzleme ve değerlendirmeden sorumlu birim ve kişiler ile sürece ilişkin takvim belirtilmelidir.

Hedefe İlişkin Değerlendirme: Her yılın ilk altı ayında ilgili hedefe ait performans göstergelerinin performans düzeyi dikkate alınarak izlemenin yapıldığı yılın sonu itibarıyla hedeflenen değere ulaşıp ulaşılmadığının analizi yapılır. Hedeflenen değere ulaşılmasını engelleyecek hususlar ve riskler varsa bunlar değerlendirilir. Hedeflenen değerlere ulaşılmasını sağlayacak temel tedbirler kısaca yer verilir.

Okul/kurumlar için izleme değerlendirme faaliyetleri Tablo 26'da örneklendirilmiş olan izleme ve değerlendirme şablonu kullanılarak her eğitim-öğretim dönemi sonunda bir kere olacak şekilde gerçekleştirilir. Bu şablon ile planlanan hedefe ne oranda ulaşıldığı ve buna dair değerlendirmeler ifade edilir.

Hedef Performansının Hesaplanması: Gösterge değerlerinin kümülatif olarak belirlenmemesi durumunda hedef performansının hesaplanmasında izleme dönemindeki yıl sonu hedeflenen değer ile izleme dönemindeki gerçekleştirme değerinin kümülatif değeri baz alınır.

Bir göstergenin performansı %100'ü aşabilir ancak hedef performansının ölçümünde bu değer 100 olarak alınır. Böylece diğer göstergelerin hedefe etkisinin doğru hesaplanması sağlanır.

Bir göstergenin performansı negatif değer olabilir. Ancak hedef performansının ölçümünde bu değer sıfır alınır. Böylece diğer göstergelerin hedefe etkisinin doğru hesaplanması sağlanır.

Tablo 26: İzleme ve Değerlendirme Şablonu

| 2024-2025 Eğitim Öğretim Yılı Stratejik Plan İzleme ve Değerlendirme Tablosu | | | | | |
|---|---|--|---|--|-----------------------------------|
| A1 | Öğrencilerin öğrenmesi, gelişmesi ve büyümesi için fırsatları genişletmek amacıyla okul, aile ve toplum arasında güçlü bağlantılar geliştirilecektir. | | | | |
| H1.1 | Öğrenci başarısını desteklemek için ailelere eğitim verilecektir. | | | | |
| Hedef1.1 Performansı | % 88* | | | | |
| Sorumlu Birim | Okul yönetim kadrosu | | | | |
| Performans Göstergesi | Hedefe Etkisi (%) | Plan Dönemi Başlangıç Değeri *(A) | İzleme Dönemindeki Yıl Sonu Hedeflenen Değer (B) | İzleme Dönemindeki Gerçekleşme Değeri (C) | Performans (%) (C-A)/(B-A) |
| PG 1.1.1 Her dönem sınıf velilerine yönelik düzenlenen etkinlik sayısı | 60 | 0 | 1 | 1 | 100 |
| PG 1.1.2 En az bir aile eğitimi alan veli oranı (yüzde) | 40 | 25 | 75 | 60 | 70 |
| Hedefe İlişkin Değerlendirmeler | | | | | |
| 2024-2025 eğitim öğretim yılında PG 1.1.1 için performansın %100 oranında gerçekleştiği görülmektedir. 2024-2025 eğitim öğretim yılında PG 1.1.2 için performansı %70 oranında gerçekleştiği göz önünde bulundurularak ailelerin eğitim faaliyetlerine katılımının artırılması için sınıf rehber öğretmenleri aracılığıyla telefon görüşmeleri yapılması planlanmıştır. | | | | | |

* 2024-2028 dönemini kapsayan stratejik plan için 2023 yılsonu değeridir.

**Her yılın ilk altı ayında, ilgili hedefe ait performans göstergelerinin performans düzeyi dikkate alınarak izlemenin yapıldığı yılın sonu itibarıyla hedeflenen değere ulaşıp ulaşılamayacağına analizi yapılır. Hedeflene değere ulaşılmasını engelleyecek hususlar ve riskler varsa değerlendirilir. Hedeflenen değere ulaşılmasını sağlayacak temel tedbirler kısaca yer verilir.

*PG 1.1.1'in performansının hedefe etkisinin çarpımı ile PG 1.1.2'nin performansının hedefe etkisinin çarpımları sonucunun toplanmasıyla elde edilir.

$$(%100 \times \%60) + (%70 \times \%40) = \%60 + \%28 = \%88$$